



Forest Stewardship Council®



Prasības FSC® kontrolētās koksnes ieguvei

FSC-STD-40-005 V3-1 EN




Standard


Nosaukums: Prasības FSC® kontrolētās koksnes ieguvei

Dokumenta kods: FSC-STD-40-005 V3-1 EN

Apstiprinātāja iestāde: FSC Direktoru Padome

Kontakinformācija komentāriem: FSC Starptautiskais centrs
- Pamatnostādņu un standartu nodaļa -
Charles-de-Gaulle-Str. 5
53113 Bonna, Vācija

 +49-(0)228-36766-0

 +49-(0)228-36766-30

 policy.standards@fsc.org

© 2017 Forest Stewardship Council, A.C. Visas tiesības ir aizsargātas

Neviena šī darba daļa, uz kuru attiecas izdevēja autortiesības, nedrīkst tikt reproducēta vai kopēta jebkādā formā un veidā (grafiski, elektroniski, mehāniski, ieskaitot fotokopēšanu, materiāla ierakstīšanu, materiāla audio ierakstīšanu vai izmantojot informācijas meklēšanas sistēmas) bez izdevēja rakstiskas atļaujas.

Dokumenta drukātās kopijas ir paredzētas tikai atsaucei. Elektronisko versiju lūdzu skatīt FSC tīmekļa vietnē (ic.fsc.org), lai pārliecinātos, ka jūs atsaucaties uz standarta jaunāko versiju.

Prasības FSC® kontrolētās koksnes ieguvei

FSC-STD-40-005 V3-1 EN

Forest Stewardship Council (FSC) ir neatkarīga, nevalstiska bezpeļņas organizācija, kas ir dibināta, lai veicinātu videi atbilstošu, sociāli izdevīgu un ekonomiski pamatotu pasaules mežu apsaimniekošanu.

FSC vīzija ir pasaules mežu apsaimniekošana atbilstoši mūsu paaudzes sociālajām, ekoloģiskajām un ekonomiskajām tiesībām un vajadzībām, neapdraudot nākamo paaudžu vajadzības.

Standarta versiju vēsture

- V1-0** 2004. gada septembrī FSC Direktoru Padome apstiprināja sākotnējo versiju standartam *FSC-STD-40-005 V1-0 FSC standarts FSC nesertificētai kontrolētai koksnei*.
- V2-0** Nozīmīga standarta pārskatīšana. Grozījumi standarta FSC-STD-40-005 V2-0 versijā tika izdarīti, pamatojoties uz Kontrolētas Koksnes tehniskās darba grupas ieteikumiem un ieinteresēto pušu iesniegtajiem komentāriem FSC Controlled Wood standartu pārskatīšanas procesos 2005. un 2006. gadā. 2006. gada oktobrī. FSC Direktoru Padome apstiprināja 2-0 versiju standartam *FSC-STD-40-005 Standarts uzņēmumu izvērtējumam attiecībā uz FSC kontrolēto koksni (FSC Controlled Wood)*.
- V2-1** Šajā nelielajā standarta pārskatīšanā tika iekļauti grozījumi, kas precizēja mazas neatbilstības iepriekšējā 2-0 standarta versijā. Šo dokumenta versiju FSC Izpilddirektors apstiprināja 2007. gada aprīlī.
- V3-0** Šo nozīmīgo standarta pārskatīšanu veicināja 2011.gada FSC Ģenerālās asamblejas 51. priekšlikums "Kontrolētās koksnes sistēmas stiprināšana". 2015.gada novembrī FSC Direktoru Padome apstiprināja 3-0 versiju *FSC-STD-40-005 Prasības FSC® kontrolētās koksnes ieguvei*, kas tika publicētas 2015.gada decembrī.
- V3-1** Standarta pārskatīšana tika veikta, lai iekļautu izmaiņas, kas 2016. gada jūlijā tika pieņemtas FSC Direktoru padomes lēmumos BM72. Turklāt standarta pārskatīšana ietvēra turpmāku saskaņošanu ar ES Kokmateriālu regulu (EU Timber Regulation – EUTR) un redakcionālus labojumus. Šo dokumenta versiju FSC ģenerāldirektors apstiprināja 2017. gada februārī, tā tika publicēta 2017. gada martā.

Saturs

- A Mērķis
- B Darbības joma
- C Spēkā stāšanās un derīguma termiņi
- D Normatīvās atsauces
- E Terminu un definīcijas

I DAĻA LIKUMĪBAS PĀRBAUDES SISTĒMA (LPS)

- 1 Likumības pārbaudes sistēmas ieviešana un uzturēšana
- 2 Informācijas apkopošana par materiālu
- 3 Riska novērtējums
- 4 Riska mazināšana

II DAĻA KVALITĀTES VADĪBAS SISTĒMA

- 5 Kompetence, dokumentācija un uzskaitē
- 6 Publiski pieejamā informācija
- 7 Ieinteresēto pušu iesaistīšana un sūdzības

- Pielikums A Organizācijas riska novērtējums
- Pielikums B Minimālās prasības ieinteresēto pušu konsultācijai
- Pielikums C Minimālās prasības ekspertu kvalifikācijai
- Pielikums D Kontrolētās koksnes novērtēšanas procesa kopsavilkums (informatīvs)
- Pielikums E Attīstības vadlīnijas un kontroles pasākumu piemēri (informatīvs)
- Pielikums F Dalība FSC šķiedru testēšanas programmā (informatīvs)
- Pielikums G Paplašinātā uzņēmuma riska novērtējuma forma (informatīvs)
- Pielikums H Standarta versiju 2-1 un 3-1 atšķirību matrica (informatīvs)

A Mērķis

Šajā standartā ir izklāstītas LPS prasības FSC Piegādes Ķēdes sertificētajām organizācijām, lai tās izvairītos no materiāliem, kas iegūti no neatbilstošiem avotiem. FSC Mix produktos nevar izmantot materiālu no neatbilstošiem avotiem.

FSC kontrolētai koksnei ir piecas neatbilstošu avotu kategorijas (sauktas par kontrolētas koksnes kategorijām):

- 1) Nelikumīgi iegūta koksne;
- 2) Koksne, kuras ieguvē tiek pārkāptas tradicionālās un cilvēktiesības;
- 3) Koksne no mežiem, kur apsaimniekošanas darbības apdraud īpaši saglabājamas vērtības
- 4) Koksne no mežiem, kas tiek transformēti par plantācijām vai nemeža zemēm; un
- 5) Koksne no mežiem, kuros tiek stādīti ģenētiski modificēti koki.

B Darbības joma

Šis standarts nosaka LPS prasības, lai novērtētu un mazinātu risku materiāliem, kas piegādāti bez FSC atsaucēs.

Šī standarta galvenais mērķis ir izmantot riska novērtējumus, lai novērtētu kāds ir risks, ka materiāli ir iegūti no neatbilstošiem avotiem. Ja piegādes ķēdē materiālam tiek identificēts noteikts vai nenoteikts risks, organizācijai ir jāsteno kontroles pasākumus, lai šo risku mazinātu.

Šis standarts ir piemērojams organizācijām ar *FSC-STD-40-004 Piegādes ķēdes sertifikāciju*, kuras vēlas savas sertifikācijas darbības jomā ietvert kontrolētu koksni. Organizācijas var piemērot šo standartu, lai pārbaudītu nesertificētu materiālu atbilstību produktu ražošanai un pārdošanai ar FSC Controlled Wood un/vai FSC Mix atsaucēm. Standarts nav paredzēts FSC Controlled Wood materiālu ieguvei no FSC sertificētām organizācijām.

Visi šī standarta aspekti tiek uzskatīti par normatīviem, tostarp darbības joma, spēkā stāšanās datums, atsaucēs, termini un definīcijas, tabulas un pielikumi, ja vien nav norādīts citādi.

Organizācijas šo standartu neizmanto, lai iegūtu FSC kontrolētu koksni no tai (vai tās filiālēm) piederošām vai pārvaldītām piegādes vietām, ja vien līdz 2017. gada 31. decembrim nav plānots veikt FSC riska novērtējumu uz visām piecām kontrolētas koksnes kategorijām apgabalā, kas aptver piegādes vienības. Ja FSC riska novērtējums nav ieplānots, tad šīs vietas var tikt atsevišķi sertificētas saskaņā ar *FSC-STD-01-001 FSC Principi un kritēriji* vai *FSC-STD-30-010 FSC kontrolētās koksnes standarts meža apsaimniekošanas uzņēmumiem*.

C Spēkā stāšanās un derīguma termiņi

Apstiprināšanas datums	2015.gada 11. novembris
Publikācijas datums	2015.gada 18. decembris
Spēkā stāšanās datums	2016.gada 1. jūlijs
Pārejas periods	No 2016.gada 1. jūlija – 2017.gada 31.decembrim
Derīguma termiņš	Līdz aizstāšanai vai atsaukšanai

D Normatīvās atsauces

Šajā dokumentā ir ietverta normatīva atsauce uz sekojošiem dokumentiem vai to daļām un tie ir būtiski dokumenta piemērošanā. Ja atsauce ir veikta nenorādot datumu, tad spēkā ir minētā dokumenta jaunākā versija (tostarp visi pielikumi).

FSC-PRO-60-002a FSC nacionālā riska novērtēšanas sistēma (pielikuma A īstenošanai)

FSC-PRO-60-002b Saraksts ar FSC apstiprinātajiem kontrolētās koksnes dokumentiem

FSC-STD-40-004 Piegādes ķēdes sertifikācija

FSC-STD-50-001 Sertifikātu turētājiem izvirzītās prasības FSC preču zīmju lietošanai

E Terminu un definīcijas

Šajā standartā ir pielietoti *FSC-STD-01-001 FSC meža pārvaldības principi un kritēriji*, *FSC-STD-01-002 FSC terminu vārdnīca*, *FSC-STD-40-004 Piegādes ķēdes sertifikācija*, *FSC-PRO-60-002a FSC nacionālā riska novērtēšanas sistēmas* dokumentos ietvertie termini un definīcijas, kā arī sekojoši termini un definīcijas:

PIEZĪME: Dažiem no šajā standartā ietvertajiem terminiem ir aktualizētas definīcijas, kuras atšķiras no iepriekš FSC normatīvajos dokumentos publicētajām definīcijām.

Blakusprodukts: Produkts, kas radies cita (pamata) produkta primārās ražošanas laikā no viena izejmateriāla (piem., skaidas, šķelda, kas radusies zāģmateriālu apstrādes laikā).

Sūdzība: Kādas personas vai organizācijas rakstiski iesniegta, pierādāma neapmierinātības izpausme attiecībā uz organizācijas atbilstību šī standarta prasībām.

PIEZĪME: Tas ietver sūdzības, kas iesniegtas pret organizācijas piegādātājiem un/vai apakšpiegādātājiem.

Kontroles pasākums (KP): Darbība, ko organizācija veic, lai mazinātu risku un nodrošinātu, ka materiāls netiek iegūts no neatbilstošiem avotiem.

Kontrolēts materiāls: Izejmateriāls, kas piegādāts bez FSC atsauces, bet tā atbilstība ir novērtēta saskaņā ar FSC-STD-40-005 EN *Requirements for Sourcing Controlled Wood* standartu.

Likumības Pārbaudes Sistēma (LPS): Pasākumu un procedūru sistēma, lai mazinātu risku, ka materiāli ir iegūti no neatbilstošiem avotiem. LPS ietver trīs elementus: informācijas apkopošanu, riska novērtējumu, riska mazināšanas pasākumus.

PIEZĪME: Šī ir adaptēta LPS saskaņā ar Eiropas Parlamenta un Padomes Regulu (ES) Nr. 995/2010 (2010. gada 20. oktobris), kas nosaka pienākumus tiem tirgus dalībniekiem, kas laiž tirgū kokmateriālus un koka izstrādājumus (pazīstama arī kā ES Kokmateriālu regula).

Meža transformācija: Meža pārveidošana cilvēku darbības rezultātā, bez vēlākas atjaunošanas.

PIEZĪME: Transformācija var notikt zemes izmantošanas veida maiņas rezultātā (piem., plantāciju izveide, lauksaimniecība, ganības, pilsētas paplašināšanās, ražošana vai kalnrūpniecība) vai vietās, kur mežs ticis izcirsts meža apsaimniekošanas prakses rezultātā un pēcāk nav atjaunots. Maksimālais laika

periods starp nociršanu un atjaunošanas uzsākšanu jānosaka, balstoties uz spēkā esošajiem tiesību aktiem, labākās prakses kodeksiem u.c. uz novērtējamo platību attiecināmiem dokumentiem. (Avots: *FSC-PRO-60-002a FSC nacionālā riska novērtēšanas sistēma*)

FSC kontrolēta koksne: Materiāls vai produkts ar 'FSC Controlled Wood' atsauci.

FSC Pasaules Mežu Reģistrs: Publiski pieejama tiešsaistes datubāze, kurā ietverti dati, kas var sniegt atbalstu FSC kontrolētas koksnes prasību ieviešanai. URL: www.globalforestregistry.org

Zems risks: Pēc riska novērtējuma veikšanas ir izdarīts secinājums, ka pastāv zems risks, ka materiāls no noteiktās ģeogrāfiskās zonas ir nācis no neatbilstošiem avotiem. (Avots: *FSC-PRO60-002a FSC nacionālā riska novērtēšanas sistēma*)

PIEZĪME: FSC izpratnē zems risks atbilst nenozīmīgam riskam ES Koksnes regulas izpratnē.

Zema riska apgabals: Materiāla piegādes apgabals, kurā riska novērtējuma laikā ir konstatēts zems risks.

Materiāls: Materiāls, kura izcelsme ir mežs (piemēram, koksne un koksnes produkti, un meža ne-koksnes produkti) vai izmantojamie koki bez FSC atsaucēm, kuru organizācija novērtē, lai noteiktu vai tā ir iegūta no atbilstošiem avotiem.

Nederīgs izejmateriāls: Jebkurš izejmateriāls, kas nav derīgs iekļaušanai konkrētā FSC produktu grupā. (Avots: definīcija adaptēta no 'derīga izejmateriāla' definīcijas, *FSC-STD-40-004 Piegādes Kēdes sertifikācija*)

1. sadaļa: Definīcijas

Atšķirības starp „materiālu”, „kontrolētu materiālu” un “FSC kontrolētu koksni” („FSC Controlled Wood”) ir šādas:

Materiālu organizācija izvērtē saskaņā ar šo standartu. Tad, kad standarta prasības ir izpildītas, tas var kļūt par kontrolētu materiālu vai FSC kontrolētu koksni (FSC Controlled Wood).

Kontrolēts materiāls ir materiāls, kura atbilstība šim standartam ir apstiprināta un, kuru organizācija izmanto kā izejmateriāla kategoriju FSC produkcijas ražošanā.

FSC kontrolētā koksne (FSC Controlled Wood) ir materiāls, kas atbilst šim standartam, FSC-STD-40-004 standartam vai FSC-STD-30-010 standartam. Tas tiek iepirkts no piegādātāja (saskaņā ar FSC-STD-40-004) vai to tā klasificē organizācija, kura piemēro šo standartu un pārdod materiālu tālāk citai organizācijai (materiāls netiek izmantots iekšējai ražošanai).

Organizācija: Persona vai juridiska persona, kas jau ir sertifikāta turētāja vai ir pieteikusies sertifikācijai, un tādēļ ir atbildīga par atbilstības nodrošināšanu piemērojamajām FSC prasībām. (Avots: *FSC-STD-01-001 FSC meža pārvaldes principi un kritēriji*)

Izcelsme: Apgabals, kur materiāls tiek iegūts.

PIEZĪME: Mērogs, kādā tiek noteikta izcelsme (piem., apgabals vai ieguves vieta) var atšķirties un ir atkarīgs no konkrētā apgabala riska pakāpes un kontroles pasākumiem, ja tādi ir piemērojami.

Kvalitātes vadības sistēmas (KVS): Organizatoriskā struktūra, pamatnostādnes, procedūras, procesi un resursi, kas nepieciešami, lai īstenotu kvalitātes vadību.

Riska novērtējums: Riska novērtējums materiāla iegūšanai no neatbilstošiem avotiem, tostarp to risku novērtējums, kas saistīti ar materiālu izcelsmi un materiālu sajaukšanu piegādes ķēdē.

Pastāv vairāki izcelsmes riska novērtējuma veidi (1. attēls):

Nacionālais riska novērtējums (turpmāk – NRN): Riska novērtējums materiālu iegūšanai no neatbilstošiem avotiem noteiktajā valstī/reģionā, kas tiek veikts saskaņā ar *FSC-PRO-60-002 Kontrolētas koksnes nacionālā riska novērtējumu izveide un apstiprināšana*. (Avots: *FSC-PRO-60-002 Kontrolētas koksnes nacionālā riska novērtējumu izveide un apstiprināšana*)

Saskaņā ar *FSC-PRO-60-002 V2-0* apstiprinātais Nacionālais riska novērtējums (jeb «vecais NRN») paliek spēkā līdz 2017. gada 31. decembrim. Ja līdz 2017. gada 31. decembrim tas netiek atjaunots saskaņā ar *FSC-PRO-60-002 V3-0*, tad novērtējumā ietvertie apgabali kļūst par neizvērtētiem apgabaliem.

Centralizēts nacionālais riska novērtējums (turpmāk – CNRN): FSC Starptautiskā centra izstrādāts nacionālais riska novērtējums vai tā daļa.

PIEZĪME: NRN un CNRN kopā tiek saukti par FSC riska novērtējumu.

Uzņēmuma riska novērtējums (turpmāk – Uzņēmuma RN): Organizācijas riska novērtējums materiālu iegūšanai no neatbilstošiem avotiem neizvērtētos apgabalos, kas izstrādāts saskaņā ar *FSC-STD-40-005 V3-1 FSC kontrolētas koksnes ieguves prasības A* pielikumu. Šo riska novērtējumu var izmantot tikai tām valstīm vai to daļām, kurās FSC riska novērtējums visām piecām kontrolētās koksnes kategorijām ir ielānots līdz 2017. gada 31. decembrim.

Paplašinātais uzņēmuma riska novērtējums (turpmāk - Paplašinātais uzņēmuma RN): Organizācijas riska novērtējums materiālu iegūšanai no neatbilstošiem avotiem neizvērtētos apgabalos, kas izstrādāts saskaņā ar *FSC-PRO-60-002a FSC Nacionālā riska novērtējuma sistēmu* un standartu *FSC-STD-40-005 002a-0 FSC kontrolētas koksnes ieguves prasības*.

Organizācija veic savu piegādes ķēžu riska novērtējumu, kas attiecas uz materiālu sajaukšanos piegādes ķēdēs.

1. attēls. Riska novērtējumu hierarhija, ko var izmantot šī standarta ieviešanai. Ir jāizmanto visaugstākais riska novērtējums, kas pastāv piegādes zonā (sākot ar 1. Nacionālo Riska Novērtējumu, kas izstrādāts saskaņā *FSC-PRO-60-002 V3-0*). Apstiprināto Nacionālo RN sarakstu un informāciju par *FSC-PRO-60-002* versiju, kas izmantota tā izstrādē, skatiet *FSC-PRO-60-002b FSC apstiprināto kontrolētas koksnes dokumentu sarakstā*.

Noteikts risks: Pēc riska novērtējuma (veikts saskaņā ar FS-PRO-60-002a *FSC valsts riska novērtēšanas sistēmu*) izdarīts secinājums, ka pastāv risks, ka meža produkti no neatbilstošiem avotiem var nokļūt piegādes ķēdē no konkrēta ģeogrāfiskā apgabala. Šī riska būtība un apmērs tiek noteikts, lai definētu efektīvus kontroles pasākumus. (Avots: FSC-PRO-60-002a *FSC valsts riska novērtēšanas sistēma*)

Noteikta riska apgabals: materiāla piegādes apgabals, kuram riska novērtēšanas procesā ir identificēts noteikts risks tā, kā aprakstīts FS-PRO-60-002a *FSC valsts riska novērtēšanas sistēmā*. (Avots: FSC-PRO-60-002a *FSC valsts riska novērtēšanas sistēma*)

Piegādātājs: privātpersona, uzņēmums vai cita juridiska persona, kas organizācijai piegādā materiālus.

Apakšpiegādātājs: privātpersona, uzņēmums vai cita juridiska persona, kas piegādā materiālus piegādātājam vai citam apakšpiegādātājam.

Piegādes apgabals: ģeogrāfiskais apgabals, no kura iegūst materiālus. Piegādes teritorija nav jādefinē kā viena nepārtraukta teritorija; tā var ietvert vairākas atsevišķas teritorijas, kas aptver vairākas jurisdikcijas, tostarp vairākas valstis vai dažādu veidu mežus.

Piegādes vienība: mežs ar skaidri definētām robežām, kas tiek apsaimniekots atbilstoši meža apsaimniekošanas mērķu kopumam. Piegādes vienība ietver visus objektus un apgabalus, kuri tajā atrodas vai pieguļ pie tās un, kuri pieder vai atrodas likumīgā meža apsaimniekotāja vai tā pārstāvja kontrolē ar nolūku sasniegt apsaimniekošanas mērķus.

PIEZĪME: Saistība starp piegādes apgabalu un piegādes vienību ir ilustrēta 2. attēlā.

Neatbilstoši avoti: Materiāla ieguves avoti, kas neatbilst kontrolētās koksnes kategoriju prasībām.

Nenoteikts risks: Pēc Nacionālā RN (veikts saskaņā ar FSC-PRO-60-002 V2-0) vai uzņēmuma riska novērtējuma izdarīts secinājums, ka pastāv risks, ka meža produkti no neatbilstošiem avotiem var nokļūt piegādes ķēdē no konkrēta ģeogrāfiskā apgabala.

Neizvērtēts apgabals: Apgabals, kam nav veikts FSC riska novērtējums.

3. Pavēles formas nosacījumu izteiksmē [Adaptēts no ISO/IEC Direktīvas 2. daļas: *Starptautisko standartu struktūras un izstrādes noteikumi*]

“ir”: nosacījuma izpilde ir obligāta, lai nodrošinātu atbilstību standartā noteiktajai prasībai.

“vajadzētu”: starp vairākām pieejamajām opcijām viena tiek rekomendēta kā īpaši piemērota, taču tas neizslēdz citas opcijas kā iespējamās. Tas nozīmē vienīgi to, ka priekšroka tiks dota noteiktam darbības virzienam, bet arī ekvivalentas darbības tiks uzskatītas par piemērotām, ja tās uzskatāmi pierādīs un nodrošinās standarta nosacījuma izpildi.

“drīkst”: norāda uz darbības virzienu, kas ir pieļaujams standarta dokumenta robežās.

“var”: norāda uz materiālu, fizisku vai sekojošu darbību iespējamību vai iespējām.

2. attēls. Piemērs saistībai starp piegādes apgabalu, apgabalu ar vienotu FSC riska novērtējuma apzīmējumu (kā piemērs izmantota 2. kategorijas kontrolēta koksne) un piegādes vienību.

I DAĻA LIKUMĪBAS PĀRBAUDES SISTĒMA (LPS)

1 LPSs ieviešana un uzturēšana

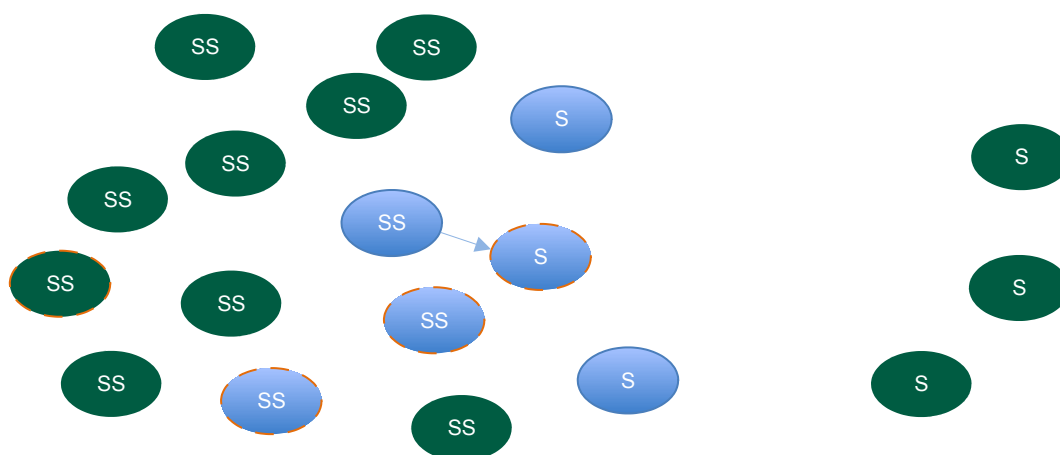
- 1.1 Organizācijai ir jānodrošina, jāievieš un jāuztur dokumentēta LPS attiecībā uz materiāliem, kas piegādāti bez FSC atsauces un tiks izmantoti kā kontrolēts materiāls vai pārdoti ar FSC Controlled Wood atsauci.

PIEZĪME: Uzņēmums var izstrādāt savu vai piemērot citas puses izstrādātu likumības pārbaudes sistēmu. Sertifikācijas iestāde¹, kura novērtē organizācijas atbilstību šim standartam, nav tiesīga izstrādāt likumības pārbaudes sistēmu.

- 1.2 Organizācijai savā likumības pārbaudes sistēmā ir jāiekļauj visi materiālu piegādātāji un apakšpiegādātāji², kas novērtēti saskaņā ar šo standartu (sk. 3. attēlu).

PIEZĪME: Piegādātājiem un apakšpiegādātājiem nav pienākums ieviest šo standartu. Nodrošināt atbilstību šim standartam ir organizācijas pienākums. Organizācija drīkst pieprasīt no piegādātājiem ievērot šī standarta daļu (-as), lai panāktu atbilstību.

- 1.3 Organizācijai ir jānodrošina, ka tā, sertifikācijas iestādei un Starptautiskajai Akreditācijas Iestādei (ASI) nodrošina pieeju pierādījumiem, kas apliecina atbilstību visiem piemērojamiem šī standarta nosacījumiem. Tostarp jānodrošina pieeja dokumentiem, objektiem, piegādātāju un apakšpiegādātāju telpām un piegādes vienībām, kur tas nepieciešams.



3. attēls. Piemērs organizācijas piegādātājiem un piegādes ķēdēm pa kurām tiek iegūts materiāls.

¹ "Sertifikācijas iestāde" vienmēr attiecas uz FSC akreditētu sertifikācijas institūciju, kura izvērtē Organizācijas atbilstību šim standartam, ja vien nav norādīts citādi.

² Iekļaut piegādātājus un apakšpiegādātājus nav tas pats, kas iekļaut sarakstā visus piegādes ķēdē(s) esošos apakšpiegādātājus. Piegādātāju nosaukumi un adreses tiek prasīti 2.1 punktā. Pieprasītā papildu informācija par piegādes ķēdēm (un apakšpiegādātājiem) ir atkarīga no identificētā riska un kontroles pasākumiem.

- 1.4 Organizācija nepiemēro likumības pārbaudes sistēmu saviem vai citai ar sevi saistītai organizācijai piederošiem vai apsaimniekotiem mežiem, ja vien līdz 2017. gada 31. decembrim apgabalā, kas aptver piegādes vienības, nav paredzēts veikt FSC riska novērtējumu visām piecām kontrolētās koksnes kategorijām.
- 1.5 Organizācija drīkst izmantot kontrolētu materiālu vai pārdot to ar FSC Controlled Wood atsauci³ tikai tad, ja caur LPS tiek apstiprināta atbilstība šī standarta prasībām.

PIEZĪME: Tas attiecas arī uz 3.5. un 4.14. punktu.

- 1.6 Vismaz reizi gadā organizācijai ir jāpārskata un, ja nepieciešams, jāpapildina sava likumības pārbaudes sistēma. Tāpat LPS ir jāpārskata katru reizi, kad notiek izmaiņas, kas ietekmē tās būtību, efektivitāti vai atbilstību (sk. 4. attēlu).

PIEZĪME 1: LPS atbilstības, efektivitātes vai pietiekamības novērtēšanas metodes var ietvert, bet neaprobežojas ar, ieinteresēto pušu konsultācijām, lauka pārbaudi un dokumentu pārbaudi. Šīs metodes drīkst tikt ietvertas iekšējos auditos saskaņā ar 1.7. punktu.

PIEZĪME 2: Lauka pārbaudes drīkst veikt piegādes vienības līmenī vai piegādātāja/apakšpiegādātāja objektā. Ja tās veic, tad lauka pārbaudes biežums un apjoms ir atkarīgs no riska, ko organizācija ir identificējusi savā likumības pārbaudes sistēmā.

PIEZĪME 3: Apspriedes ar ieinteresētajām pusēm, lauka pārbaudes un dokumentu pārbaudes drīkst tikt pielietotas kā kontroles pasākumi. Šādā gadījumā piemēro 4.sadaļas prasības.

PIEZĪME 4: LPS pārskatīšana ietver, bet neaprobežojas ar visu izmantoto riska novērtējuma izmaiņu pārskatīšanu (sk. 3. sadaļu) un organizācijas kontroles pasākumu pārskatīšanu (skatīt 4. sadaļu).

4. attēls. LPS elementi un darbības joma.

- 1.7 Lai nodrošinātu tās pareizu īstenošanu, organizācijai vismaz reizi gadā ir jāveic LPSi iekšējo auditu.
- 1.8 Organizācijai ir jādokumentē iekšējo auditu darbības joma, datumi un iesaistītais personāls.
- 1.9 Organizācijai ir jādokumentē visi gadījumi, kad iekšējā audita laikā LPS ir novērtēta kā neefektīva, un jānodrošina, ka visas nepilnības tiek risinātas un novērstas 12 mēnešu laikā pēc to atklāšanas.
- 1.10 Organizācijai ir jāapņemas neizmantot piegādātos materiālus, ja LPSs neefektivitāte noved vai var novest pie neatbilstošiem izejmateriāliem vai var izraisīt neatbilstošu izejmateriālu nonākšanu ražošanā.

2 Informācijas apkopošana par materiālu

- 2.1 Organizācijai ir jāiegūst, jādokumentē un jāuztur šāda aktuālā informācija par materiāliem:

³ Pārdošanas nosacījumi saskaņā ar FSC-STD-40-004 Piegādes ķēdes sertifikāciju.

- a) Piegādātāju nosaukumi un adreses;
- b) Materiāla apraksts;
- c) Nopirkto materiālu daudzums pēc tilpuma vai svara;
- d) Koku suga (tostarp zinātniskais un vispārīgais nosaukums), kur sugas informācija nosaka produkta īpašības un/vai, kur to pieprasa ar kokmateriālu likumību saistītā likumdošana;

PIEZĪME: Iespējamo sugu uzskaitījums ir pieņemams, ja materiāls tiek izmantots papīra, kompozītmateriālu dēļu un citu produktu, kas parasti satur vairāku sugu koksni, ražošanā.

- e) Iepirkuma dokumentācija;
- f) Piemērojamais riska novērtējums;
- g) Ieguves valsts, ja to paredz spēkā esošie tiesību akti par kokmateriālu likumību;
- h) Izcelsmes pierādījumi saskaņā ar 2.2. punktu; un
- i) Informācija par piegādes ķēdēm saskaņā ar 2.3. punktu.

2.2 Organizācijai ir jā saglabā pierādījumus par materiālu izcelsmi, kas ļauj tai (saskaņā ar 2.5.)⁴:

- a) Piemērojamajā riska novērtējumā noteikt apgabalu ar vienotu riska apzīmējumu katrā kontrolētās koksnes kategorijā; vai
- b) Apstiprināt, ka materiāls ir iegūts no FSC sertificētiem avotiem vai iepriekš kontrolētām ieguves vietām (ja materiāls iepriekš tika pārdots ar FSC Controlled Wood atsauci), bet piegādāts organizācijai bez FSC atsaucēm.

2.2.1 Piegādātāja deklarācija ir izmantojama tikai kā daļa no pierādījumu kopuma, kas pierāda materiāla izcelsmi. Piegādātāja deklarācija vien, pat ja tā ir balstīta uz līguma pamata, netiek uzskatīta par pietiekamu izcelsmes apliecinājumu.

2.3 Organizācijai ir pieeja informācijai par tās piegādes ķēdēm (tostarp apakšpiegādātājiem), kas ļauj apstiprināt un dokumentēt:

- a) Materiāla izcelsmi;
- b) Ar izcelsmi saistītu risku un risku, kas saistīts ar neatbilstošu izejmateriālu sajaukšanos piegādes ķēdē (saskaņā ar 3. sadaļu); un
- c) Riska mazināšanu (saskaņā ar 4. sadaļu).

PIEZĪME: Pieeja informācijai ir jā saprot kā taustāmas informācijas pieejamība audita laikā vai spēja pēc pieprasījuma nodrošināt sertifikācijas iestādei vai Starptautiskajai Akreditācijas iestādei piekļuvi kopijām pirms audita noslēguma.

2. sadaļa: Izcelsmes dokumentācija

Izcelsmes dokumentācija drīkst ietvert, bet tā neaprobežojas ar, likumā noteiktajiem transporta dokumentiem, pirkumu apliecinājošiem dokumentiem no izcelsmes piegādes vienības (skatīt zemāk) un atbilstošu norēķinu sistēmas lietošanu ieguves vietā(-s). Izcelsmes pierādījumus organizācija drīkst apstiprināt piegādātāja objektā un/vai ārpus objekta ar attiecīgo dokumentu kopiju palīdzību.

Izcelsmes apliecināšanai ne vienmēr ir nepieciešama informācija par izcelsmes piegādes vienību, taču ir nepieciešami tās mērogam, ja ir saistoši atbilstoši kontroles pasākumi (piem. pārbaude dabā)

- 2.4 Organizācijai ir jānodrošina, ka tās piegādātāji to informē par visām izmaiņām, kas var ietekmēt riska apzīmējumu vai riska mazināšanu, piemēram, par izmaiņām piegādāto koku sugās, izcelsmē vai piegādes ķēdē.
- 2.5 Attiecībā uz blakusproduktiem, organizācijai ir jādokumentē to izcelsme saskaņā ar 2.2. punktu vai jānoslēdz juridiski spēkā esoša un izpildāma vienošanās ar blakusproduktu piegādātāju, kurā ir iekļauts paziņojums par to izcelsmi.
- 2.5.1 Rakstiskam līgumam par piegādi ir jāietver:
- a) Informāciju par blakusproduktu izcelsmi, kas ļauj identificēt apgabalu ar vienotu riska novērtējuma apzīmējumu visām piecām kontrolētās koksnes kategorijām (piem., apgabals un/vai meža tips /īpašuma tiesības);
 - b) Apliecinājumu, ka gadījumos, kad materiāls ir nācis no noteikta riska apgabaliem, piegādātājs palīdzēs organizācijai apkopot kontroles pasākumu veikšanai nepieciešamo informāciju.
- 2.5.2 Ja tiek slēgts piegādes līgums, tad organizācijai ir jāpārbauda sniegtā informācija, lai pārliecinātos, ka:
- a) Piegādāto koku sugas tiek komerciāli iegūtas norādītajā piegādes apgabalā (kopā ar CITES⁵ sertifikātu, ja nepieciešams);
 - b) Piegādātā materiāla kvalitāte un veids norādītajā piegādes apgabalā ir komerciāli pieejami;
 - c) Attālums un transportēšanas veidi līdz organizācijai (vai piegādātāja objektam, ja piegādātājs iegādājas blakusproduktu) atbilst norādītajam piegādes apgabalam un ir ekonomiski pamatoti.
- PIEZĪME: Organizācijas pienākums ir apstiprināt iepriekš minēto informāciju un nonākt pie taisnīga un objektīva sprieduma par piegādātāja sniegtās informācijas pamatotību un ticamību. Organizācijai vajadzētu ievērot piesardzības principu⁶.
- 2.5.3. Organizācija nedrīkst lietot materiālu kā kontrolētu ne arī pārdot to ar FSC Controlled Wood atsauci, ja 2.5.2. punkta a, b vai c nosacījumi nav apstiprināti.
- 2.6 Produktiem un materiāliem, kurus importē, eksportē vai atkārtoti eksportē un, kuru sugas uzskaitītas Konvencijas par starptautisko tirdzniecību ar apdraudētajām savvaļas dzīvnieku un augu sugām (CITES) 1., 2. un 3. pielikumā, ir jāpievieno spēkā esošos sertifikātus.

3 Riska novērtējums

- 3.1 Organizācijai ir jāizmanto piemērojamais FSC riska novērtējums, lai noteiktu ar materiāla izcelsmi saistīto risku katrai kontrolētās koksnes kategorijai.

⁵ Konvencijas par starptautisko tirdzniecību ar apdraudētajām savvaļas dzīvnieku un augu sugām (www.cites.org)

⁶ Piesardzības princips šī standarta izpratnē nozīmē, ka ir jāveic pasākumi un attiecīgas darbības, lai pēc iespējas samazinātu vai izvairītos no kaitējuma resursiem, videi un cilvēkiem.

- 3.1.1 Organizācija drīkst izmantot FSC riska novērtējumu, kas ir izstrādes procesā, tostarp:
- a) Apstiprinātu centralizēto nacionālā riska novērtējumu kontrolētās koksnes kategorijām un/vai
 - b) Riska novērtējuma projektu kontrolētās koksnes kategorijām, kas izstrādāts nacionālā riska novērtējuma izstrādes procesā un, ja par tā lietošanu vienojas nacionālā līmenī (saskaņā ar FSC tīmekļa vietnē sniegto informāciju).
- 3.1.2 Organizācijai, kas, izpildot šī standarta prasības, vēlas pierādīt atbilstību Eiropas Savienības Kokmateriālu Regulas (EUTR) prasībām, ir jāizstrādā "vecā nacionālā RN" 1. kategorijas novērtējums ar 1.kategorijas novērtējumu no FSC riska novērtējuma projekta, kas izstrādāts saskaņā ar FSC-PRO-60-002 V3-0.
- 3.2 Organizācijai ir jāpielāgo sava LPS, lai tā sešu (6) mēnešu laikā no FSC riska novērtējuma apstiprināšanas dienas ietvertu FSC riska novērtējumu; termiņa pagarinājums ir pieļaujams, ja tas ir pamatots un to ir apstiprinājusi sertifikācijas iestāde.
- 3.3 Neizvērtētu apgabalu riska novērtējums ir iespējams tikai šādos gadījumos:
- a) Organizācija drīkst veikt pati savu riska novērtējumu saskaņā ar A pielikuma prasībām; un
 - b) Organizācijai ir jāsaņem sertifikācijas iestādes atļauja sava riska novērtējuma veikšanai piegādes apgabalos un/vai riska novērtējuma paplašināšanai, lai ietvertu jaunus piegādes apgabalus. Atļauja jāsaņem pirms likumības pārbaudes sistēmā tiek izmantoti riska apzīmējumi.
- PIEZĪME: FSC riska novērtējums nav nepieciešams, ja materiālu klasificē saskaņā ar 3.6. punktu. Ilustrāciju par dažādu riska apzīmējumu avotu izmantošanu skatīt 5. attēlā, A pielikumā.
- 3.4 Organizācijai ir jānovērtē un jādokumentē neatbilstošu izejmateriālu sajaukšanās risks piegādes ķēdēs transportēšanas, apstrādes un uzglabāšanas laikā.
- 3.5 Organizācija drīkst izmantot materiālu kā kontrolētu materiālu un/vai pārdot to ar FSC Controlled Wood atsauci, ja visos riska novērtējuma indikatoros ir apstiprināts zems risks un piegādes ķēdēs nepastāv neatbilstošu izejmateriālu sajaukšanās risks.
- 3.6 Organizācija drīkst izmantot materiālu kā kontrolētu materiālu un/vai pārdot to ar FSC Controlled Wood atsauci, ja tam iepriekš ir bijušas FSC 100% vai FSC Controlled Wood atsauces (bet materiāls ir piegādāts bez FSC atsauces) un, ja ir pierādījumi, ka nesertificētajā piegādes ķēdē⁷ nav notikusi neatbilstošu izejmateriālu sajaukšanās.
- 3.7 Ja tiek identificēts noteikts vai nenoteikts risks, kas saistīts ar izcelsmi un/vai risks, kas saistīts ar neatbilstošu izejmateriālu nokļūšanu piegādes ķēdē, organizācijai ir jāīsteno 4. sadaļas prasības, pirms materiāls tiek lietots kā kontrolēts materiāls vai pārdots ar FSC Controlled Wood atsauci.

⁷ Nesertificēta piegādes ķēde ir piegādes ķēde starp organizāciju, kas atrodas piegādes ķēdes augšgalā un ir FSC sertificēta materiāla vai FSC kontrolētas koksnes pārdevēja, un organizāciju, kas ievieš šo standartu un novērtē materiālu.

3.sadaļa: Kur ir risks?

Risks tiek izvērtēts no šādiem aspektiem:

- a) Izcelsme - šajā gadījumā risks ir saistīts ar materiālu iegūvi no neatbilstošiem avotiem, kur notiek neatbilstoša apsaimniekošanas prakse vai līdzīgas aktivitātes. Risks tiek novērtēts konkrētai ģeogrāfiskajai atrašanās vietai saskaņā ar piemērojamām riska novērtēšanas prasībām, un tas notiek ar Nacionālā RN, CNRA vai pašas organizācijas riska novērtējuma palīdzību (skatīt riska novērtējuma definīciju E sadaļā).
- b) Piegādes ķēde, caur kuru materiāls tiek iegūts - šis risks ietver apsvērumus par to, kas notiek ar materiālu (kurš tiek iegūts apvidū ar konkrēta riska novērtējumu saskaņā ar augstākminēto 'a' punktu) piegādes ķēdēs. Tas ietver risku, ka materiāls tiek sajaukts ar neatbilstošiem izejmateriāliem vai citas izcelsmes materiāliem, kuru izcelsmes risku nav iespējams noteikt. Šis risks attiecas tieši uz organizāciju papildus augstāk minētajam 'a' punktam.

Lai efektīvi mazinātu risku ir jāņem vērā abi šie aspekti un riska mazināšanas pasākumi jāpiemēro atbilstošā piegādes ķēdes līmenī.

No praktiskā viedokļa un, no organizācijas viedokļa, riska novērtēšana ir rūpīga piegādes ķēdes izpēte, lai identificētu situācijas, procesus u.c., iemeslus, kas varētu izraisīt neatbilstošu izejmateriālu nonākšanu piegādes ķēdēs. Pēc riska izvērtēšanas, organizācija novērtē, cik iespējams un cik būtisks ir ar tās darbību (un attiecīgo FSC riska novērtējumu) saistītais risks un nolemj, kādi kontroles pasākumi ir nepieciešami tā novēršanai un piemēro tos.

4 Riska mazināšana

- 4.1 Organizācijai ir jāveic un jāīsteno atbilstoši kontroles pasākumi, lai novērstu vai mazinātu noteiktu vai nenoteiktu risku saistībā ar materiāla izcelsmi un/vai neatbilstošu izejmateriālu sajaukšanos piegādes ķēdē. Ja kontroles pasākumi ir paredzēti riska mazināšanai, piemēro tālāk minētos 4. sadaļas punktus.

PIEZĪME: Kontroles pasākumu piemēri un norādījumi to izstrādāšanai ir izklāstīti E pielikumā.

Organizācijas noteiktie kontroles pasākumi

- 4.2 Ir skaidri jānorāda katra kontroles pasākuma vēlamais rezultāts.
- 4.3 Ja juridiskās prasības ir pretrunā ar atbilstošiem kontroles pasākumiem, tad kontroles pasākumus pirms to īstenošanas apstiprina sertifikācijas iestāde.

PIEZĪME: Pretrunas var veidoties tikai gadījumā, ja juridiskās saistības nepieļauj kontroles pasākumu īstenošanu. Ja kontroles pasākumi pārsniedz tiesību aktos noteiktās juridiskās prasības, tā netiek uzskatīta par pretrunu.

- 4.4 Izstrādājot kontroles pasākumus, ir jāizmanto piemērojamie, apstiprinātie kontrolētās koksnes dokumenti, kas uzskaitīti *FSC-PRO-60-002b FSC apstiprināto kontrolētās koksnes dokumentu sarakstā* (piem., īpaši saglabājamo vērtību novērtēšanas sistēmas, nacionālās vai reģionālās vadlīnijas)
- 4.5 Ja nepieciešams, kā kontroles pasākumus, drīkst izmantot apstiprinātos FSC Nacionālā Standarta, sertifikācijas iestādes standarta indikatorus un pārbaudes līdzekļus vai Starptautiskos Vispārīgos indikatorus.
- 4.6 Ja konsultācijas ar ieinteresētajām pusēm ir nepieciešamas kā kontroles pasākums, tad tās ir jāveic saskaņā ar B pielikuma prasībām.
- 4.7 Organizācija drīkst veikt konsultācijas ar ieinteresētajām pusēm saskaņā ar B pielikuma prasībām, lai pārliecinātos par kontroles pasākumu atbilstību.
- 4.8 Ja kontrolētās koksnes 2. un 3. kategorijai tiek konstatēts nenoteikts risks, tad organizācijai, kā vienu no kontroles pasākumiem, ir jāveic konsultācijas ar ieinteresētajām pusēm.

PIEZĪME: Nenoteikta riska apgabali var rasties vai nu no "vecā nacionālā RN" vai no uzņēmuma riska novērtējuma, ko veic organizācija (skat. A pielikumu).

- 4.9 Lai kontrolētās koksnes 2. un 3. kategorijai pamatotu kontroles pasākumu atbilstību, organizācijai ir jāgūst vismaz viena eksperta atzinums. Ekspertiem ir jāatbilst C pielikumā noteiktajām minimālajām prasībām.

PIEZĪME: Lai pamatotu kontroles pasākumu atbilstību, organizācija drīkst izmantot arī ekspertu izstrādātus, publiski pieejamus references dokumentus (ja tie atbilst C pielikuma prasībām).

- 4.10 Ja materiāls iegūts apgabalos, kas nav apstiprināti saskaņā ar *FSC-PRO-60-002 V3-0* veidotu Nacionālo RN un pastāv noteikts vai nenoteikts risks attiecībā uz tradicionālajām tiesībām un cilvēktiesībām⁸:

- a) Materiālu nedrīkst iegūt no apgabaliem, kuros ir atrasti būtiski pierādījumi par pirmiedzīvotāju vai tradicionālo tautu tiesību pārkāpumiem.
- b) Materiālu nedrīkst iegūt apgabalos, kuros pastāv būtiska mēroga konflikts attiecībā uz pirmiedzīvotāju un/vai tradicionālo tautu tiesībām, izņemot gadījumus, kad ietekmētie pirmiedzīvotāji un/vai tradicionālās tautas ir atzinušas konflikta atrisināšanas soļus par godīgiem un taisnīgiem vai arī tās ir sniegušas brīvu, iepriekšēju un uz informāciju balstītu piekrišanu (Free, prior and informed consent - FPIC) ar materiāla iegūvi saistītajām apsaimniekošanas darbībām; un
- c) Organizācijai ir jāiegūst vismaz viena eksperta atzinums un jālūdz attiecīgā FSC tīkla partnera(-u) atzinums par brīvas, iepriekšējas un uz informāciju balstītas piekrišanas prasībām (FPIC), īstenojot 4.10 b). Ekspertiem ir jāatbilst C pielikumā noteiktajām minimālajām prasībām.

- 4.11 Ja materiāls tiek iegūts apgabalos, kas nav apstiprināti saskaņā ar *FSC-PRO-60-002 V3-0* veidotu Nacionālo RN un pastāv noteikts vai nenoteikts risks, kas saistīts ar AVMaugstvērtīgiem mežiem (AVM) 2-6:

⁸ Tas ietver secinājumus 2.3. punktam riska novērtējumos, kas veikti saskaņā ar *FSC-PRO-60-002a* (FSC riska novērtējums vai paplašināts uzņēmuma riska novērtējums) vai secinājumus 2.4 un 2.5 punktiem Nacionālajos RN, kas izstrādāti saskaņā ar *FSC-PRO-60-002 V2-0* vai uzņēmuma riska novērtējumā.

a) AVM 2 (Ainavas līmeņa ekosistēmas un mozaīkas):

Materiālu nedrīkst iegūt komerciālas mežizstrādes rezultātā neskartās meža ainavās⁹ (Intact Forest Landscapes – IFL's) un no apgabaliem, kuros apsaimniekošanas darbības veicina/palielina šo nesarkto meža ainavu fragmentāciju.

b) AVM 3 (Ekosistēmas un dzīvotnes):

Materiālu nedrīkst iegūt teritorijās, kurās atrodas AVM, ja vien nav noteikti īpaši pasākumi, lai aizsargātu ekosistēmās sastopamās īpaši saglabājamās vērtības (piemēram, mežizstrāde retu, apdraudētu ekosistēmu apgabalos ir veikta, lai saglabātu šo ekosistēmu apjomu un vērtības).

c) AVM 4 (Kritiski ekosistēmu pakalpojumi):

Materiālu nedrīkst iegūt no identificētām vai kartē atzīmētām ūdenstilpnēm¹⁰, kuras vietējās kopienas izmanto dzeramā ūdens ieguvei, ja vien netiek piemērota atbildīga mežu pārvaldības prakse, tostarp ūdens aizsargjoslas, aprīkojuma ierobežojumi, ceļu būve un aizsardzība pret piesārņojumu.

PIEZĪME: Atbildīgas prakses īstenošana var tikt izvērtēta, balstoties uz labākās prakses vadlīniju un citu vispārīgu noteikumu izpildi.

d) AVM 5-6 (Kopienas vajadzības - Kultūras vērtības):

Materiālu nedrīkst iegūt no teritorijām, kurās atrodas AVM, ja vien nav pierādījumu, kas apstiprinātu, ka vietējās kopienas un pirmiedzīvotāji tiek iesaistīti un viņu prasības tiek izpildītas.

PIEZĪME: "Vecie Nacionālie RN" nesniedz atsevišķu riska novērtējumu katrai no AVM kategorijām (t. i., AVM 1-6). Kontroles pasākumu prasības attieksies tikai uz tām AVM, kas tika novērtētas un, kur "vecajā nacionālajā RN" tika piešķirts nenoteikts risks.

NRN noteiktie kontroles pasākumi

4.12 Organizācijai ir jāīsteno kontroles pasākumi, kas spēkā esošajā Nacionālajā RN ir atzīmēti kā obligāti, ievērojot 4.13. punktu.

4.13 Organizācija drīkst aizstāt Nacionālajā RN paredzētos obligātos kontroles pasākumus ar efektīvākiem kontroles pasākumiem, ievērojot šādus nosacījumus:

- a) Organizācija pierāda, ka Nacionālajā RN paredzētie kontroles pasākumi nav pietiekami, lai mazinātu risku konkrētajās darbībās;
- b) Organizācija pierāda sertifikācijas iestādei, ka alternatīvie kontroles pasākumi ir pietiekami, lai mazinātu risku un sertifikācijas iestādei tie ir jāapstiprina; un
- c) Pēc sertifikācijas iestādes apstiprinājuma, organizācija nosūta alternatīvo kontroles pasākumu aprakstu un to izmantošanas pamatojumu iestādei, kas atbild par Nacionālā RN uzturēšanu (kā noteikts Nacionālajā RN).

Materiāla izmantošana

4.14 Organizācija drīkst izmantot materiālu kā kontrolētu materiālu vai pārdot to ar FSC Controlled Wood atsauci pēc atbilstošu kontroles pasākumu īstenošanas.

⁹ Noteikts saskaņā ar <http://intactforests.org> vai http://www.globalforestwatch.org/map/3/15.00/27.00/ALL/grayscale/none/607_2013.gadā vai pēc FSC riska novērtējuma.

¹⁰ Ūdenstilpņu izmērs (lielums) tiek noteikts pēc apgabala, kurā atrodas attiecīgās vietējās kopienas.

II DAĻA KVALITĀTES VADĪBAS SISTĒMA

5 Kompetence, dokumentācija un uzskaitē

- 5.1 Organizācijai ir jāieceļ vadības pārstāvis, kas ir atbildīgs par organizācijas atbilstību visām piemērojamajām standarta prasībām.
- 5.2 Visiem iesaistītajiem darbiniekiem ir jābūt izpratnei par organizācijas procedūram un kompetencei, lai īstenotu šī standarta prasības.
- 5.3 Organizācija ir ieviesusi dokumentētas procedūras, kas attiecas uz visām piemērojamajām standarta prasībām.
- 5.4 Organizācijai ir jā saglabā pieraksti un dokumentācija, kas demonstrē tās atbilstību standarta prasībām un jānodrošina, ka tie ir viegli pieejami sertifikācijas iestādei.
- 5.5 Organizācijai visi attiecīgie dokumenti ir jā saglabā vismaz piecus (5) gadus.

6 Publiski pieejamā informācija

- 6.1 Organizācijai ir jāiesniedz sertifikācijas iestādei rakstisks pārskats par savu likumības pārbaudes sistēmu. Rakstveida kopsavilkumā ir jāiekļauj šāda informācija:
 - a) Piegādes apgabala(-u) apraksts un attiecīgais(-ie) riska apzīmējums (-i);
PIEZĪME: Aprakstam vajadzētu ļaut attiecīgajā riska novērtējumā identificēt apgabalu ar vienādu riska apzīmējumu katrā no kontrolētās koksnes kategorijām.
 - b) Atsauces uz piemērojamo FSC riska novērtējumu;
 - c) Organizācijas riska novērtējums (izņemot konfidenciālu informāciju);
 - d) Sūdzību iesniegšanas procedūra;
 - e) Tās personas vai iestādes kontaktinformācija, kas atbild par sūdzību izskatīšanu
1. PIEZĪME: Šī informācija tiks iekļauta publiskajā sertifikācijas iestādes ziņojuma apkopojumā un publicēta FSC datubāzē.
2. PIEZĪME: LPS kopsavilkums nav obligāti jāiesniedz kādā no FSC oficiālajām valodām (angļu vai spāņu).
- 6.2 Materiāliem no apgabaliem, kam nav piešķirts zems materiāla izcelsmes risks, LPS rakstiskajā kopsavilkumā ir jāiekļauj arī šāda informācija:
 - a) Organizācijas īstenotie kontroles pasākumi katram piemērojamam riska novērtējuma¹¹ indikatoram, kas nav noteikts kā zema riska;
 - b) Saskaņā ar B pielikumu veikto konsultāciju procesa kopsavilkumu, ja piemērojams;
 - c) Informācija par vienu vai vairāku ekspertu piesaisti kontroles pasākumu izstrādē, ja piemērojams; un

¹¹ Norādīti FSC-PRO-60-002a FSC nacionālo riska novērtējumu sistēmā (NRN vai paplašinātajiem uzņēmuma riska novērtējumiem) vai A pielikumā ("vecajiem" NRN) vai uzņēmuma riska novērtējumiem).

PIEZĪME: Attiecībā uz individuāliem ekspertiem, informācijai jāietver ekspertu vārdus, kvalifikāciju, licences/reģistrācijas numuru (ja piemērojams) un pakalpojumu jomu. Publiski pieejamiem ekspertiem, jāapraksta konkrēti informācijas avoti.

- d) Kopsavilkums par organizācijas lauka pārbaudēm, ja veiktas kontroles pasākumu ietvaros, kā arī darbības, ko organizācija ir darījusi, lai novērstu konstatētās neatbilstības, ja vien šī informācija nav konfidenciāla. Organizācijai ir jāpamato konfidencialās informācijas izslēgšanu.

PIEZĪME: Informācijas konfidencialitāti drīkst noteikt saskaņā ar tiesību aktiem, kuri organizācijai ir jāievēro. Komerciāli svarīga informācija un atsevišķu zemes īpašnieku vārdi drīkst tikt uzskatīti par konfidencialiem.

7 leinteresēto pušu ieguldījums un sūdzības

- 7.1 Organizācijai ir jāizstrādā un jāievieš dokumentētas procedūras, lai izskatītu ieinteresēto pušu komentārus un sūdzības saistībā ar tās likumības pārbaudes sistēmu.

PIEZĪME: Procedūra drīkst sastāvēt no jau esošās organizācijas politikas, mehānismiem u.tml.

- 7.2 Procedūrā ir jāietver mehānismi (ja vien attiecīgajā Nacionālajā RN nav norādīts citādi), attiecībā uz:

- a) Informēšanu par sūdzību saņemšanu;
- b) Ieinteresēto pušu informēšanu par sūdzību procedūru un sākotnējās atbildes sniegšanu sūdzības iesniedzējiem divu (2) nedēļu laikā;
- c) Sūdzību, kas saistītas ar riska noteikšanu attiecīgajā FSC riska novērtējumā, pārsūtīšanu atbildīgajai institūcijai (Nacionālā RN gadījumā, kā norādīts Nacionālajā RN, CNRN gadījumā - FSC);

PIEZĪME: Ja sūdzība tiek nosūtīta atbildīgajai institūcijai 7.2. punkta d)-k) apakšpunkti netiek piemēroti.

- d) Sākotnējo novērtējumu veikšanu, lai noteiktu vai sūdzībā ietvertie pierādījumi ir pamatoti, izvērtējot šos pierādījumus attiecībā pret risku, ka izmantotie materiāli ir nākuši no neatbilstošiem avotiem.
- e) Dialogu ar sūdzības iesniedzējiem, kura mērķis ir risināt pamatotās sūdzības, pirms tiek veiktas turpmākas darbības;
- f) Pamatotu sūdzību nodošanu sertifikācijas iestādei un ieguves apgabala nacionālajam FSC birojam divu (2) nedēļu laikā no sūdzības saņemšanas brīža. Kopā ar sūdzību tiek iesniegta informācija par organizācijas veiktajiem pasākumiem sūdzības atrisināšanai, kā arī kādā veidā tiks lietots piesardzības princips;
- g) Piesardzības principa izmantošanu turpmākai materiāla ieguvei, kamēr sūdzība tiek izskatīta.

PIEZĪME: Ietver aprakstu par to, kā organizācija īsteno piesardzības principu, kamēr sūdzība ir aktīva.

PIEZĪME: Sūdzība ir atvērta, ja tā tiek uzskatīta par pamatotu (saskaņā ar 7.2. d punktu) un neviena korektīva darbība vēl nav veikta (saskaņā ar 7.2. h-k punktiem).

- h) Pārbaudes procesa ieviešanu divu (2) mēnešu laikā pēc sūdzības saņemšanas (piemēram, lauka pārbaudes un/vai dokumentu pārbaudes), lai izskatītu sūdzību, ko organizācija novērtējusi kā pamatotu;
- i) Korektīvo darbību noteikšanu piegādātājiem, kam jānodrošina šo darbību īstenošana, ja sūdzība ir novērtēta un apstiprināta kā pamatota. Ja korektīvās darbības nav iespējams noteikt un/vai izpildīt, tad organizācijai ir jāatsakās no attiecīgā materiāla un/vai piegādātājiem.
- j) Pārbaudi, lai noteiktu vai piegādātāji ir veikuši korektīvās darbības un vai tās ir efektīvas;
- k) Atteikšanos no attiecīgajiem materiāliem un piegādātājiem, ja korektīvās darbības netiek veiktas
- l) Sūdzības iesniedzēja, sertifikācijas iestādes un attiecīgā FSC nacionālā biroja informēšanu par sūdzības rezultātiem un visām darbībām, kas veiktas, lai to atrisinātu, kā arī par attiecīgās sarakstes kopiju saglabāšanu; un
- m) Visu saņemto sūdzību un veikto darbību reģistrāciju un uzglabāšanu.

Pielikums A Organizācijas riska novērtējums

1 Vispārīgie noteikumi

1.1 Organizācija neizvērtētos apgabalos drīkst veikt sekojošus riska novērtējumus (5. attēls):

- a) Uzņēmuma riska novērtējumu – saskaņā ar zemāk minēto 3.sadaļu un tikai tad, ja FSC riska novērtējums visām piecām kontrolētās koksnes kategorijām ir iekļauts¹² līdz 2017.gada 31.decembrim; vai
 - b) Paplašinātu uzņēmuma riska novērtējumu – saskaņā ar zemāk minēto 2.sadaļu, neatkarīgi no tā vai FSC riska novērtējums ir iekļauts.
- 1.2 Attiecībā uz blakusproduktiem organizācijai, kas atrodas Eiropas Savienībā, ir atļauts riska novērtējumā piešķirt citai Eiropas Savienības valstij zemu risku kontrolētās koksnes 1. kategorijai, ja ir izpildīti šādi nosacījumi:
- a) Apaļkoksne, no kā tiek iegūti blakusprodukti, ir nocirsta Eiropas Savienībā;
 - b) Blakusproduktus ražo un piegādā piegādātājs, kas atrodas Eiropas Savienībā;
 - c) Blakusproduktu piegādātājs sniedz visu nepieciešamo informāciju, kas vajadzīga Eiropas Savienības Kokmateriālu Regulas un šī standarta 2.sadaļas prasību izpildei; un
 - d) Organizācija, kura iegūst blakusproduktus un piemēro šīs prasības, rakstiski piekrīt piedalīties FSC Piegādes Ķēdes Integritātes programmā. Piekrišanai ir jābūt nosūtītai uz FSC Piegādes Ķēdes Integritātes programmas adresi (fiber-testing@fsc.org). Prasības izpildei drīkst izmantot F pielikumu.
- 1.3 Organizācija drīkst savu riska novērtējumu nodot ārpakalpojumā citiem pakalpojumu sniedzējiem, izņemot sertifikācijas iestādi, kam ir vajadzīgā pieredze kontrolētās koksnes kategoriju novērtēšanā. Minimālās kvalifikācijas ekspertiem, kas veic paplašināto uzņēmuma riska novērtējumu, ir uzskaitītas C pielikumā.
- 1.4 Organizācijai ir jāiesniedz savu riska novērtējumu sertifikācijas iestādei.
- 1.5 Organizācijai vismaz reizi gadā ir jāpārbauda savs riska novērtējums, lai pārliecinātos par tā pareizību un noteikto risku atbilstību, un, ja nepieciešams, tas ir jāpārskata.
- 1.5.1 Pārbaudei un pārskatīšanai ir jānotiek pirms sertifikācijas iestāde veic ikgadējo uzraudzību.
- PIEZĪME: Apvienotie paplašinātie uzņēmuma riska novērtējumi (skatīt 2.2.) ir jāpārbauda vismaz reizi gadā.
- 1.5.2 Organizācijai ir jāpārbauda savs riska novērtējums un tas jāpārskata, ja tiek konstatētas būtiskas riska izmaiņas nenovērtētajos apgabalos (piemēram, likumdošanas izmaiņas vai pilsoņu nemieru radītas izmaiņas likumdošanā, FSC riska novērtējuma pieejamība izstrādes stadijā).

¹² Kā norādīts FSC mājaslapā (saite no 2019.gada februāra: <http://ic.fsc.org/centralized-national-risk-assessment.700.htm> un <http://ic.fsc.org/en/our-impact/program-areas/controlled-wood-01/controlled-wood-risk-assessments/fsc-risk-assessment-database>).

1.5.3 Ja FSC sertificētai¹³ apsaimniekošanas vienībai, kas atrodas zema riska apgabalā, tiek apturēts sertifikāts, tad tiklīdz tiek saņemts paziņojums par sertifikāta apturēšanu, organizācijai ir jāpārtrauc no šīm vietām nākušu materiālu izmantot kā kontrolētu materiālu vai pārdot to ar FSC Controlled Wood atsauci.

1.5.4 Organizācija drīkst atsākt materiālu izmantot kā kontrolētu materiālu vai pārdot to ar FSC Controlled Wood atsauci, ja sertifikāta apturēšana ir atcelta vai, ja organizācija ir veikusi apturētās apsaimniekošanas vietas riska novērtējumu saskaņā ar A pielikumu un caur likumības pārbaudes sistēmu apstiprinājusi, ka materiāls atbilst šī standarta prasībām.

2 Paplašinātais uzņēmuma riska novērtējums

2.1 Paplašinātais uzņēmuma riska novērtējums ir jāveic saskaņā ar *FSC-PRO-60-002a FSC nacionālā riska novērtējuma sistēmas* prasībām. Organizācijai ir jāņem vērā:

- a) Visi informācijas avoti, kas sniegti un/vai aprakstīti FSC-PRO-60-002a, ja tie ir attiecināmi uz vērtējamo apgabalu. Ja organizācijai ir piekļuve konkrētiem valsts/reģiona informācijas avotiem, tie ir jāizmanto;
- b) Izstrādes stadijā esošie pieejamie FSC riska novērtējumi
- c) Jebkura informācija, kas attiecībā uz piegādes apgabalu(-iem), tiek saņemta no ieinteresētajām pusēm. Paplašinātajā uzņēmuma riska novērtējumā šī informācija ir jāapkopo un jāpaskaidro, kā tā tikusi ņemta vērā.

PIEZĪME: Lai atspoguļotu paplašinātā uzņēmuma riska novērtējuma rezultātus ir ieteicams izmantot G pielikumā sniegto paraugu.

2.2 Organizācija drīkst veikt paplašināto uzņēmuma riska novērtējumu kopā ar vienu vai vairākām organizācijām, kuras arī iegūst materiālus no tā paša nenovērtētā apgabala. Tādā gadījumā piemēro šādus nosacījumus:

- a) Paplašinātajā uzņēmuma riska novērtējumā ir jāiekļauj riska apzīmējumi visiem organizāciju piegādes apgabaliem, kurus tās izmanto;
- b) Paplašinātajā uzņēmuma riska novērtējumā ir jāiekļauj visu organizāciju nosaukumi un kontaktinformācija; un
- c) Organizācijām, kas izmanto paplašināto uzņēmuma riska novērtējumu, ir jāieceļ personu, kura ir atbildīga par šī standarta prasību izpildi, kā arī par paplašinātā uzņēmuma riska novērtējuma nosūtīšanu ieinteresētajām pusēm, organizācijām, kuras to izmanto, un sertifikācijas iestādēm, kuras to izvērtē.

2 Uzņēmuma riska novērtējums

3.1 Organizācijai ir jāpiešķir nenovērtētiem apgabaliem vai nu zemu vai nenoteiktu risku katrā no riska novērtējuma indikatoriem, vadoties pēc šīs sadaļas prasībām.

3.2 Nenovērtētiem apgabaliem organizācijai ir jāpiešķir nenoteiktu risku līdz brīdim, kad ir iespējams piešķirt zema riska pakāpi saskaņā ar šīs sadaļas prasībām.

¹³ Sertifikācija saskaņā ar FSC-STD-01-001 standartu.

- 3.3 Uzņēmuma riska novērtējumam ir jāsākas visplašākajā attiecīgajā mērogā (atbilstoši piegādes apgabalam), kas pēc tam ir jāsamazina, ja apstākļi nav pietiekami vienvērtīgi, lai visam apgabalam piešķirtu zema riska apzīmējumu.
- kontrolētās koksnes 1., 2., 4. un 5. kategorijai visplašākais piemērotais līmenis ir jālieto valsts līmenis;
 - kontrolētās koksnes 3.kategorijai riska novērtējumā ir jāņem vērā jebkuru uzskaitīto AVM Ekoreģionu klātbūtne (*piem., bioloģiskās daudzveidības koncentrācijas vietas (Biodiversity Hotspots), Globālo 200 Ekoreģionu (Global 200 Ecoregion), lielas neskartas meža teriotrijas (Frontier Forests), neskartu mežu ainavas (Intact Forest Landscapes)*).
- PIEZĪME: Riska novērtējumi drīkst aprobežoties ar noteiktu, skaidri definētu teritoriju piegādes apgabalā, piemēram, pēc mežu tipa (*piem., plantācijas*) vai apjoma (*piem., mazi meža īpašumi vai meži ar zemu apsaimniekošanas intensitāti*). Tādā gadījumā šāds iedalījums ir skaidri jāatspoguļo riska novērtējumā.
- 3.4 Ja pieejams, organizācijai riska novērtējumā ir jāietver vismaz šādi informācijas avoti:
- FSC globālajā mežu reģistrā norādītie riska apzīmējumi, kas kalpo kā riska novērtējuma pamats. Organizācija drīkst padziļināti pārbaudīt riska apzīmējumus savā piegādes apgabalā saskaņā ar šīs sadaļas prasībām;
 - Saraksts ar visiem piemērojamajiem likumiem valstīs, kas nav izgājušas FSC riska novērtējuma procesus, kā norādīts FSC globālajā mežu reģistrā;
 - Zināmi un pieejami informācijas avoti, papildus šajā sadaļā noteiktajiem;
 - Jebkāda informācija, kuru sniedzis attiecīgais FSC tīkla partneris vai reģionālais birojs.

Kontrolētās koksnes 1.kategorija - Nelikumīgi izstrādāta koksne

- 3.5 Vispārējās riska novērtējuma prasības:
- Apgabals ir jāuzskata par nenoteikta riska apgabalu, ja nelikumīga mežizstrāde apdraud mežu, cilvēkus vai kopienas. Nelieli pārkāpumi un problēmas, kā piemēram, nelielas ģeogrāfiskas novirzes no noteiktās mežizstrādes vietas, novēlota dokumentācijas aizpildīšana vai nelieli transportēšanas pārkāpumi netiek uzskatīti par pamatu nenoteikta riska apzīmējumam.
 - Novērtējot nelikumīgas mežizstrādes risku ir jāņem vērā vismaz šādi faktori:
 - Ar mežizstrādi saistītais korupcijas līmenis;
 - Informācijas caurskatāmība, kas ļautu atklāt vai mazināt nelikumīgu mežizstrādi, ja šī informācija tiktu publiskota.
 - Cik lielā mērā ir pieejami dati un dokumenti, kas ir saistīti ar nelikumīgu mežizstrādi, un vai to kvalitāte ir apmierinoša; un
 - Neatkarīgi ziņojumi par nelikumīgu mežizstrādi.
- 3.6 Riska novērtējuma indikatori:

Riska novērtējuma indikatori	Informācijas avotu piemēri
1. Piegādes apgabalu drīkst uzskatīt par vietu ar	

<p>zemu nelikumīgas mežizstrādes risku, ja tiek izpildīti šādi ar mežsaimniecību saistīti indikatori.</p>	
<p>1.1 Ar mežizstrādi saistītu likumu ievērošana piegādes apgabalā.</p> <p>a) Organizācijai ir jāizmanto «Minimālo piemērojamo likumu, regulu un valstī ratificēto starptautisko līgumu, konvenciju un vienošanos sarakstu» (A tabula, zemāk), lai identificētu ar mežizstrādi saistītos likumus attiecīgajā piegādes apgabalā.</p> <p>b) Organizācija drīkst izmantot esošos nacionālos sarakstus no apstiprinātajiem FSC Nacionālajiem Mežu Pārvaldības standartiem un citiem uzticamiem avotiem, lai izveidotu sarakstu.</p> <p>Ja FSC Pasaules mežu reģistrs ietver FSC apstiprinātu valstī piemērojamo likumu sarakstu, tad šī saraksta izmantošana ir obligāta.</p>	<ul style="list-style-type: none"> - FSC tīkla partneri un reģionālie biroji (kontakti: ic.fsc.org) - Karaliskais starptautisko attiecību institūts (www.illegal-logging.info) - Vides izpētes aģentūra (www.eia-international.org) - Global Witness (www.globalwitness.org) - Telapak (Indonēzijai - www.telapak.org) - Apvienotās Karalistes valdības Starptautiskās attīstības departaments (DFID) - EU FLEGT process (http://www.euflegt.efi.int/home)
<p>1.2. Ir pierādījumi, kas apliecina mežizstrādes un koksnes iegādes likumību piegādes apgabalā, piemēram, stingras, efektīvas licencēšanas un ciršanas apliecinājumu piešķiršanas sistēmas.</p>	<ul style="list-style-type: none"> - Transparency International Corruption Perception Index – Korupcijas Uztveres Indekss (www.transparency.org)
<p>1.3 Piegādes apgabalā nav pierādījumu vai ziņojumu par nelikumīgu mežizstrādi vai to ir maz.</p>	<ul style="list-style-type: none"> - WWF (www.panda.org)
<p>1.4. Zems korupcijas uztveres līmenis ciršanas apliecinājumu piešķiršanas vai izsniegšanas kārtībā, kā arī citās tiesībsardzības jomās, kas saistītas ar mežizstrādi un koksnes tirdzniecību.</p> <p>Šim nolūkam ir jāizmanto Korupcijas Uztveres Indekss - <i>Corruption Perception Index (CPI)</i>, kas tiek publicēts katru gadu. Valstis ar rādītāju zem 50 tiek uzskatītas par nenoteiktā riska valstīm, ja vien nepastāv konkrēts, neatkarīgs un ticams informācijas avots (piemēram, ir ieviestas neatkarīgas kokmateriālu uzskaites sistēmas), kas pierāda pretējo.</p>	<ul style="list-style-type: none"> - ELDIS reģionālie un valstu profili (www.eldis.org) - CITES (www.cites.org) - NVO un iesaistītās ieinteresētās puses

A Tabula. Minimālais piemērojamo likumu, regulu un valstī ratificēto starptautisko līgumu, konvenciju un vienošanās saraksts.

<p>1. Likumīgas tiesības veikt mežizstrādi</p>	
<p>1.1 Zemes valdījuma un apsaimniekošanas tiesības</p>	<p>Tiesību akti, kas regulē zemes valdījuma tiesības, tai skaitā paražu tiesību normas, kā arī apsaimniekošanas tiesības, kas ietver likumīgu valdījuma un apsaimniekošanas tiesību iegūšanu. Tas attiecas arī uz likumīgu uzņēmumu un nodokļu reģistrāciju, tostarp attiecīgo, likumā noteikto licenču iegūšanu.</p>
<p>1.2 Koncesijas licences</p>	<p>Tiesību akti, kas regulē meža koncesijas licenču izsniegšanas procedūras, tostarp likumā noteiktās metodes koncesijas licenču iegūšanai. Kukuļošana, korupcija un nepotisms ir īpaši izplatītas problēmas, kas saistītas ar koncesijas licencēm</p>
<p>1.3 Apsaimniekošanas un mežizstrādes plānošana</p>	<p>Visi valsts vai pašvaldību tiesību akti, kas regulē apsaimniekošanas plānošanu, tostarp meža inventarizācijas veikšanu, meža apsaimniekošanas plāna esamību un ar to saistīto plānošanu un uzraudzību, vides ietekmes novērtējumus,</p>

	apspriedes ar citām iesaistītajām pusēm, kā arī tiesiski kompetento iestāžu apstiprinājumus.
1.4 Ciršanas apliecinājumi	Valsts vai pašvaldību likumi un normatīvie akti, kas regulē ciršanas apliecinājumu, licenču vai citu likumīgu dokumentu izdošanu, kas nepieciešami attiecīgo mežizstrādes darbību veikšanai. Tas ietver likumīgu metožu izmantošanu ciršanas apliecinājumu iegūšanai. Korupcija ir izplatīta problēma, kas ir saistīta ar ciršanas apliecinājumu izsniegšanu.
2. Nodokļi un nodevas	
2.1 Honorāru un mežizstrādes nodevu maksājumi	Tiesību akti, kas regulē visu likumā noteikto mežizstrādes nodevu samaksu, piemēram, honorāru, celma naudu vai citu uz apjomu balstītu nodevu samaksu. Tas ietver nodevas, kas balstītas uz pareizu daudzumu, īpašību un sugu klasifikāciju. Nepareiza meža produktu klasifikācija ir izplatīta problēma, kas bieži tiek apvienota ar kukuļdošanu amatpersonām, kas atbild par klasifikāciju.
2.2 Pievienotās vērtības nodoklis un citi pārdošanas nodokļi	Ar dažādiem pārdošanas nodokļiem saistītie tiesību akti, kas tiek piemēroti materiāliem, tostarp cirsma pārdošanai (augošu koku pārdošanai).
2.3 Ienākumu un peļņas nodokļi	Ar ienākumu un peļņas nodokļiem saistītie tiesību akti, kas tiek piemēroti meža produktu pārdošanas un mežizstrādes aktivitātes radītajai peļņai. Šī kategorija ir saistīta arī ar kokmateriālu pārdošanu, bet neietver citus nodokļus, kas tiek piemēroti uzņēmumiem un tie nav saistīti ar algu izmaksām.
3. Mežizstrādes darbības	
3.1 Likumdošana attiecībā uz mežizstrādi	Visas likumā noteiktās prasības, kas attiecas uz mežizstrādes tehnikām un tehnoloģijām, tostarp izlases cirtēm, pakāpeniskām cirtēm, kailcirtēm, koksnes transportēšanu no cirmām, sezonālajiem ierobežojumiem utt. Parasti tas iekļauj arī prasības cirsma izmēram, minimālo ciršanas vecumu un/vai diametru, un saglabājamās vērtības, kuras jā saglabā ciršanas laikā utt. Pievešanas ceļu izveide, ceļu būve, meliorācijas sistēmas, tilti u.tml. arī ir jāņem vērā, tāpat kā mežizstrādes plānošanas darbības un monitorings. Visi juridiski saistošie mežizstrādes prakses kodeksi ir jāņem vērā.
3.2 Aizsargājamās teritorijas un sugas	Starptautiskie, valsts un pašvaldību līgumi, likumi un normatīvie akti, kas saistīti ar aizsargājamām teritorijām, atļautajiem mežu apsaimniekošanas veidiem un aktivitātēm, un/vai retām, apdraudētām vai izzūdošām sugām, tostarp to dzīvotnēm un potenciālajām dzīvotnēm.
3.3 Vides prasības	Valsts un pašvaldību likumi un normatīvie akti, kas saistīti ar vides vērtību identifikāciju un/vai aizsardzību, tostarp, bet ne tikai, vērtībām, kas ir saistītas ar vai, kuras ietekmē mežizstrāde, pieļaujamie augsnes bojājumi, aizsargjoslu izveide (piem., gar ūdenstecēm, atvērtām teritorijām un vairošanās vietām), saglabājamo koku atstāšana cirmās, sezonālie mežizstrādes ierobežojumi, vides prasības meža tehnikai, pesticīdu un citu ķīmikāliju lietošana, bioloģiskās daudzveidības saglabāšana, gaisa kvalitāte, ūdens kvalitātes aizsardzība un atjaunošana, rekreācijas infrastruktūras lietošana, ne-meža infrastruktūras attīstība, derīgo izrakteņu izpēte un ieguve.
3.4 Darba aizsardzība	Saskaņā ar likumu noteiktie individuālie aizsardzības līdzekļi mežizstrādes darbos iesaistītajām personām, drošu ciršanas paņēmienu un transportēšanas prakses īstenošana, aizsardzības zonu izveide ap mežizstrādes vietām, izmantoto iekārtu drošības

	prasības un likumā noteiktās drošības prasības attiecībā uz ķīmisku vielu lietošanu. Darba aizsardzības prasībām ir jābūt ņemtām vērā atbilstoši mežā veiktajām darbībām (nevis biroja darbam vai citām darbībām, kas nav tiešā veidā saistītas ar faktisko darbību mežā).
3.5 Likumīga nodarbinātība	Likumā noteiktās prasības mežizstrādes darbos iesaistīto personu nodarbinātībai, tostarp līgumu un darba atļauju nepieciešamība, obligātā apdrošināšana, kompetences sertifikāti un citas apmācības prasības, darba devēja veiktās sociālās un ienākumu nodokļa iemaksas. Attiecas arī uz minimālo darbā stāšanās vecumu un minimālo bīstamā darbā iesaistīto personu vecumu, kā arī tiesību aktiem attiecībā uz piespiedu darbu un diskrimināciju, tiesībām brīvi apvienoties arodbiedrībās.
4. Trešo pušu tiesības	
4.1 Paražu tiesības	Tiesību akti, kas regulē ar mežizstrādes aktivitātēm saistītās paražu tiesības, tostarp prasības, kas attiecas uz gūtā labuma sadali un pirmiedzīvotāju tiesībām.
4.2 Brīva, iepriekšēja un uz informāciju balstīta piekrišana (FPIC)	Tiesību akti, kas regulē "brīvu, iepriekšēju un uz informāciju balstītu piekrišanu" attiecībā uz mežu apsaimniekošanas un paražu tiesību nodošanu mežizstrādes veicēja organizācijai.
4.3 Pirmiedzīvotāju tiesības	Tiesību akti, kas regulē pirmiedzīvotāju tiesības, ciktāl tās saistītas ar mežsaimniecības darbībām, piemēram, tiesības uz zemes lietošanu un tiesības attiecībā uz noteiktu meža resursu izmantošanu un tradicionālo aktivitāšu praktizēšanu, kas var būt saistītas ar meža zemi.
5. Tirdzniecība un transports	
PIEZĪME: Šī sadaļa ietver prasības meža apsaimniekošanas darbībām, kā arī apstrādei un tirdzniecībai.	
5.1 Sugu klasifikācija, kvantitāte, kvalitāte	Tiesību akti, kas nosaka kā tiek klasificēta iegūtā materiāla suga, apjoms un kvalitāte saistībā ar tirdzniecību un transportēšanu. Nepareiza iegūtā materiāla klasifikācija ir izplatīts veids kā samazināt vai izvairīties no likumā noteikto nodokļu un nodevu maksāšanas.
5.2 Tirdzniecība un transports	Ir pieejamas visas nepieciešamās tirdzniecības un pārvadāšanas atļaujas, kā arī likumā noteiktie transporta dokumenti, kas nepieciešami koksnes transportēšanai no mežizstrādes vietas.
5.3 Ārzonu tirdzniecība un iekšējo cenu noteikšana	Tiesību akti, kas regulē ārzonu tirdzniecību. Ārzonu tirdzniecība ar uzņēmumiem, kas atrodas «nodokļu paradīzes» vietās, kā arī mākslīga iekšēja cenu noteikšana ir izplatīti veidi, kā izvairīties no likumā noteikto nodokļu un nodevu nomaksas valstij, kurā notikusi mežizstrāde. Šī shēma tiek uzskatīta par svarīgu līdzekļu avotu, kas pēcāk tiek izmantoti kukuļdošanai mežizstrādes darbībās iesaistīto personu algošanai. Daudzās valstīs ir izstrādāta likumdošana, kas regulē iekšējo cenu noteikšanu un ārzonu tirdzniecību. Jāatzīmē, ka šeit ārzonu tirdzniecību un iekšēju cenu noteikšanu iespējams iekļaut tikai tiktāl, cik tā ir aizliegta ar likumu konkrētajā valstī.
5.4 Muitas likumi	Muitas tiesību akti, kas regulē tādas jomas kā eksporta/importa licences un produktu klasifikāciju (kodi, apjomi, kvalitāte un sugas).
5.5 CITES	CITES atļaujas (Konvencija par starptautisko tirdzniecību ar apdraudētajām savvaļas dzīvnieku un augu sugām, pazīstama arī

	kā Vašingtonas konvencija).
6. Likumības pārbaude / pienācīga rūpība	
6.1 Likumības pārbaudes/pienācīgas rūpības procedūras	Tiesību akti, kas nosaka likumības pārbaudes/pienācīgas rūpības procedūras, piemēram, likumības pārbaudes / pienācīgas rūpības sistēmas, deklarāciju saistības un/vai ar tirdzniecību saistītu dokumentu glabāšanu.

Kontrolētās koksnes 2. kategorija - Koksne, kuras ieguvē tiek pārkāptas tradicionālās tiesības un cilvēktiesības

PIEZĪME: Tradicionālās tiesības var ietvert tiesības, kas izriet no ilgām, pastāvīgām vai ierastām darbībām, kas atkārtojas un kuras ar šādu atkārtošanos un nepārtrauktību ir ieguvušas tiesību aktu spēku kādā ģeogrāfiskā vai socioloģiskā teritorijā. Ar mežiem saistīto tradicionālo tiesību piemērs ir vietējo kopienu piekļuve mežu teritorijām, lai apmeklētu svētvietas un rituālu vietas.

3.7 Riska novērtējuma indikatori:

Riska novērtējuma indikatori	Informācijas avotu piemēri
2. Piegādes apgabalu drīkst uzskatīt par vietu ar zemu tradicionālo un cilvēktiesību pārkāpumu risku, ja tiek izpildīti šādi indikatori:	
2.1. ANO Drošības padome nav noteikusi aizliegumu eksportēt kokmateriālus no konkrētās valsts.	- Global Witness (www.globalwitness.org)
2.2. Valsts vai piegādes apgabals nav atzīmēts kā konflikta kokmateriālu avots (piem., USAID 1. tipa konflikta koksne).	- Pēdējais ekspertu komisijas ziņojums par nelikumīgu dabas resursu un cita veida vērtību izmantošanu Kongo Demokrātiskajā Republikā, 2002, I un III pielikums (S/2002/1146) - Konflikta koksne: Problēmas aspekti Āzijā un Āfrikā. I sējums. Synthesis ziņojums. Jūnijs 2003) Conflict Timber: Dimensions of the Problem in Asia and Africa. Volume I. Synthesis report. June 2003 (
2.3. Nav pierādījumu par bērnu nodarbināšanu vai Starptautiskās Darba Organizācijas (ILO) fundamentālo principu un tiesību pārkāpumiem piegādes apgabala mežos.	- FSC tīkla partneri un reģionālie biroji (kontakti: ic.fsc.org) - ILO valsts biroji
2.4. Pastāv atzīti un taisnīgi procesi ¹⁴ , lai risinātu būtiska apmēra tradicionālo tiesību konfliktus, tostarp, lietošanas tiesību, kultūras interešu vai ar tradicionālo kultūras identitāti saistītus konfliktus konkrētajā piegādes apgabalā. ¹⁵	- FSC tīkla partneri un reģionālie biroji (kontakti: ic.fsc.org) - Pirmiedzīvotāju organizācijas

¹⁴ Process, kurā ir iespēja vērsties pēc palīdzības, un/vai kurā nepastāv visaptveroša strukturālā nevienlīdzība vai raksturīgs negodīgums. Piemēri ietver zemes prasību sarunas, tiesas procesus un līgumu sarunas.

¹⁵ Piegādes apgabala pirmiedzīvotāji, strādnieki, kopienas un pašvaldība pieņem un apstiprina struktūru šo jautājumu risināšanai; un kopienas un/vai pirmiedzīvotāji ir atzinuši tiesību sistēmas vai citas autoritātes varu jebkādu mežizstrādes draudu mazināšanā.

	<ul style="list-style-type: none"> - Vietējo kopienu asociācijas - Nacionālie informācijas avoti (piemēram, noslēgtas vai notiekošas zemes prasību sarunas, tiesas lēmumu kopsavilkumi)
<p>2.5. Konkrētā piegādes apgabala mežu platībās nav pierādījumu par ILO Konvencijas Nr. 169 pārkāpumiem, kas attiecas uz Pirmiedzīvotāju un Cilšu Tautām.</p> <p>Standarts neattiecas uz ILO 169 ratifikāciju. Riska novērtējumā ir jābūt novērtētiem pierādījumiem par ILO prasību pārkāpumiem, neatkarīgi no tā vai riska novērtējuma valstī konvencija ir ratificēta.</p>	<ul style="list-style-type: none"> - FSC tīkla partneri un reģionālie biroji (kontakti: ic.fsc.org) - ILO valsts biroji

Kontrolētās koksnes 3. kategorija – koksne no mežiem, kur apsaimniekošanas darbības apdraud Augstvērtīgas mežaudzes

1. PIEZĪME: Apdraudējums šī pielikuma kontekstā nozīmē neskaidras izredzes turpmākai AVM pastāvēšanai vai saglabāšanai Ekoreģiona līmenī. Šis standarts pieprasa identificēt meža apsaimniekošanas darbību radīto apdraudējumu AVM.

2. PIEZĪME: AVM definīcija un tās kategorijas ir vienādas *FSC Principi un kritēriji (FSC-STD-01-001)* dokumentā un šajā standartā. Atšķirība ir abu standartu noteiktajos mērķos. *FSC Principi un kritēriji* pieprasa AVM saglabāšanu un veicināšanu apsaimniekošanas vienības līmenī, savukārt šis standarts liek organizācijai izvairīties no materiāla, kas nāk no mežiem, kuros tiek apdraudētas AVM Ekoreģiona līmenī.

3.8 Vispārējās riska novērtējuma prasības:

a) AVM, kas nodrošina dabas pamata pakalpojumus kritiskās situācijās un, kas ir fundamentāli nepieciešamas vietējo kopienu pamatvajadzību apmierināšanai, var tikt uzskatītas par zema riska apgabaliem, ja 2.4. un 3.1. un/vai 3.2. indikatori ir izpildīti. Tas nozīmē, ka pastāv atzīti un taisnīgi procesi, lai risinātu būtiska apmēra tradicionālo tiesību konfliktus, tostarp, lietošanas tiesību, kultūras interešu vai ar tradicionālo kultūras identitāti saistītus konfliktus konkrētajā piegādes apgabalā.

3.9 Riska novērtējuma indikatori:

Riska novērtējuma indikatori:	Informācijas avotu piemēri
<p>3. Piegādes apgabals drīkst tikt uzskatīts par zema riska apgabalu attiecībā uz <u>apdraudējumu</u> AVM, ja:</p> <ul style="list-style-type: none"> a) 3.1 indikators ir izpildīts; vai b) 3.2 indikators izslēdz (vai būtiski samazina) apdraudējumu piegādes apgabalā, kas cēlušies no neatbilstības 3.1 indikatoram. 	
3.1 Meža apsaimniekošanas darbības	- FSC dokumentācija par AVM (ic.fsc.org)

<p>attiecīgajā līmenī (ekoreģiona, ekoapakšreģiona, vietējā līmenī) neapdraud ekoreģionālās nozīmes AVM.</p> <p>Organizācijai vispirms ir jāizvērtē, vai jebkādas AVM tiek apdraudētas ekoreģiona līmenī. Ja pastāv jebkādas ekoreģiona līmenī apdraudētas AVM, tad organizācijai ir jāizvērtē, kā meža apsaimniekošanas darbības ar tām ir saistītas piegādes apgabala līmenī.</p> <p>Lai veiktu šīs kategorijas riska novērtējumu, nepieciešams identificēt ekoreģiona būtiskākās AVM, kas praksē nozīmē to, ka vietējas nozīmes vērtībām šajā riska novērtējuma solī netiek pievērsta uzmanība.</p> <p>Apdraudētos Ekoreģionus var identificēt izmantojot papildu informāciju, kas balstīta uz, taču neaprobežojas ar, piemēram, Bioloģiskās daudzveidības koncentrācijas vietām (Biodiversity Hotspots), Globālo 200 Ekoreģionu (Global 200 Ecoregion), Lielām neskartām meža teritorijām (Frontier Forest), Neskartu Mežu Ainavām (Intact Forest Landscapes).</p> <p>Ugunsdzēsšana vai ugunsgrēka novēršana Neskartās Meža Ainavās (Intact Forest Landscapes), kas veikta sabiedrības drošības labā, nav uzskatāma par saimniecisko darbību ar minimāliem traucējumiem. Ugunsdrošība meža apsaimniekošanas kontekstā nav uzskatāma par saimniecisko darbību ar minimāliem traucējumiem.</p> <p>Zemu risku attiecībā uz šo indikatoru var demonstrēt sekojoši:</p> <ol style="list-style-type: none"> a) Materiāls nav iegūts no nokartētajām AVM teritorijām (kā uzskaitīts 3.1), vai b) Piegādes apgabalā neatrodas ekoreģionāli nozīmīgas AVM, kas ir pierādāms ar neatkarīgu, pārbaudāmu informāciju piegādes apgabala/piegādes vienības līmenī (NVO ziņojumi, ietekmes uz vidi novērtējumi utt.). 	<ul style="list-style-type: none"> - Ekoreģiona definīcija un informācija (www.worldwildlife.org/biomes) - Reģioni, ko Conservation International identificē kā bioloģiskās daudzveidības koncentrācijas punktus vai ekosistēmas un kopienas, ko Conservation International skaidri identificē kā šo vietu sastāvdaļu. - Mežs, mežaini apgabali vai mangrovu ekoreģioni, ko Pasaules dabas fonds (World Wildlife Fund) ir identificējis kā Global 200 ekoreģionu un piešķīris aizsargājamas teritorijas statusu kā apdraudētai vai kritiskā stāvoklī esošai zonai. Ja Global 200 ekoreģions ietver vairāk kā vienu ekoreģionu, tad Global 200 ietilpstošo ekoreģionu drīkst uzskatīt par zema riska apvidu, ja ekoapakšreģiona dabas aizsardzības statuss nav «apdraudēts» vai «kritisks» (www.worldwildlife.org/science/wildfinder) - Reģioni, ko Starptautiskā Dabas un Dabas resursu aizsardzības savienība (IUCN) ir identificējusi kā augu daudzveidības centrus (Centre of Plant Diversity). - Reģioni, ko Conservation International identificējusi kā Augstas Bioloģiskās Daudzveidības Savvaļas Apgabalu (High Biodiversity Wilderness Area), kas ietver nepārtrauktu meža ekosistēmu, lielāku par 500km². - Reģioni, ko Pasaules Resursu Institūts noteicis kā Lielas neskartas meža teritorijas (Frontier Forest). - Greenpeace identificētās Neskartas Mežu Ainavas (Intact Forests Landscapes) (www.intactforests.org)
<p>3.2 Pastāv spēcīga aizsardzības sistēma (efektīvi aizsargātas teritorijas un tiesību akti), kas nodrošina AVM saglabāšanu ekoreģionā.</p> <p>Zems risks attiecībā uz šo indikatoru ir demonstrējams šādi:</p> <ol style="list-style-type: none"> a) Pastāv spēcīga AVM aizsardzības sistēma. Spēcīguma definīcija ir balstīta uz valsts tiesībaizsardzības efektivitāti. 	<ul style="list-style-type: none"> - FSC tīkla partneri un reģionālie biroji (kontakti: ic.fsc.org) - Ir ratificēta Konvencija par Bioloģisko Daudzveidību un ir redzami panākumi ceļā uz aizsargājamo teritoriju tīkla izveidi, kā piemēram, pozitīvs vērtējums pēdējā valsts tematiskajā ziņojumā par Mežu Ekosistēmām. (www.cbd.int)

<p>To var demonstrēt ar augstu reitingu ($\geq 75\%$) Pasaules bankas «tiesiskuma» indeksā (www.govindicators.org), un</p> <p>b) Pastāv ievērojams valsts/reģionālo ieinteresēto pušu atbalsts novērtējamajā piegādes apgabalā, vai</p> <p>c) Mežu apsaimniekotājs piegādes vienības līmenī ir vienojies ar valsts/reģionālajām ieinteresētajām pusēm par AVM aizsardzības pieeju, kas attiecināma uz novērtēto piegādes apgabalu.</p> <p>d) 3.2. indikatora prasības nav iespējams izpildīt, ja pastāv būtiski iebildumi pret zema riska apzīmējuma piešķiršanu kādā no AVM kategorijām no attiecīgajām valsts vai reģiona ieinteresētajām pusēm.</p>	
--	--

Kontrolētās koksnes 4. kategorija – Koksne iegūta no mežiem vai citām meža ekosistēmām, kas tiek transformētas par plantācijām vai nemeža zemēm

PIEZĪME: Šīs kategorijas riska novērtējuma mērķis ir atklāt riskus reģionos, kur būtiski tiek veikta dabisko mežu atmežošana. Organizācija tiek aicināta meklēt FSC tīkla partneru un reģionālo biroju norādījumus par to, kā interpretēt «būtisku mežu zudumu» to attiecīgajās valstīs un teritorijās.

3.10 Riska novērtējuma indikatori:

Riska novērtējuma indikatori	Informācijas avotu piemēri
<p>4. Piegādes apgabalu drīkst uzskatīt par zema riska apgabalu attiecībā uz mežu transformāciju par plantācijām vai citām nemeža zemēm, kad ir izpildīts sekojošais indikators:</p> <p>PIEZĪME: plantāciju transformācija uz citiem zemes lietošanas veidiem nav uzskatāma par mežu transformāciju.</p>	

<p>4.1 Nav novērojami dabisko mežu vai citu dabisko meža ekosistēmu, piemēram, savannu zudums vai būtisks zaudējumu procents (>0,5% gadā¹⁶) attiecīgajā ekosistēmā.</p>	<ul style="list-style-type: none"> - FAO GOF-C-GOLD Globāla mežu un zemes klāja dinamikas novērojums¹⁷ - FAO Pasaules mežu resursu novērtējums¹⁷ - Conservation International Reģionālās analīzes programma - Merilendas universitātes ģeogrāfijas departaments - UNEP/GRID - Agrīnās brīdināšanas un novērtējuma nodaļa - SERVIR - Mezoamerikas reģionālās uzraudzības un vizualizācijas sistēma - Kongo baseina mežu partnerība un CARPE - CEC Apvienotās izpētes centrs - INPE-PRODES - Brazīlijas Nacionālais kosmosa izpētes institūts - Hansen, M., DeFries, R., Townshend, J.R., Carroll, M., Dimiceli, C., Sohlberg, R. 2003. 500 m MODIS Vegetation Continuous Fields. College Park, Maryland: Pasaules sauszemes klāja departaments - Nacionālie datu avoti - FSC tīkla partneri un reģionālie biroji (kontakti: ic.fsc.org)
---	---

Kontrolētās koksnes 5. kategorija – Koksne, kura iegūta no mežiem, kuros tiek stādīti ģenētiski modificēti koki.

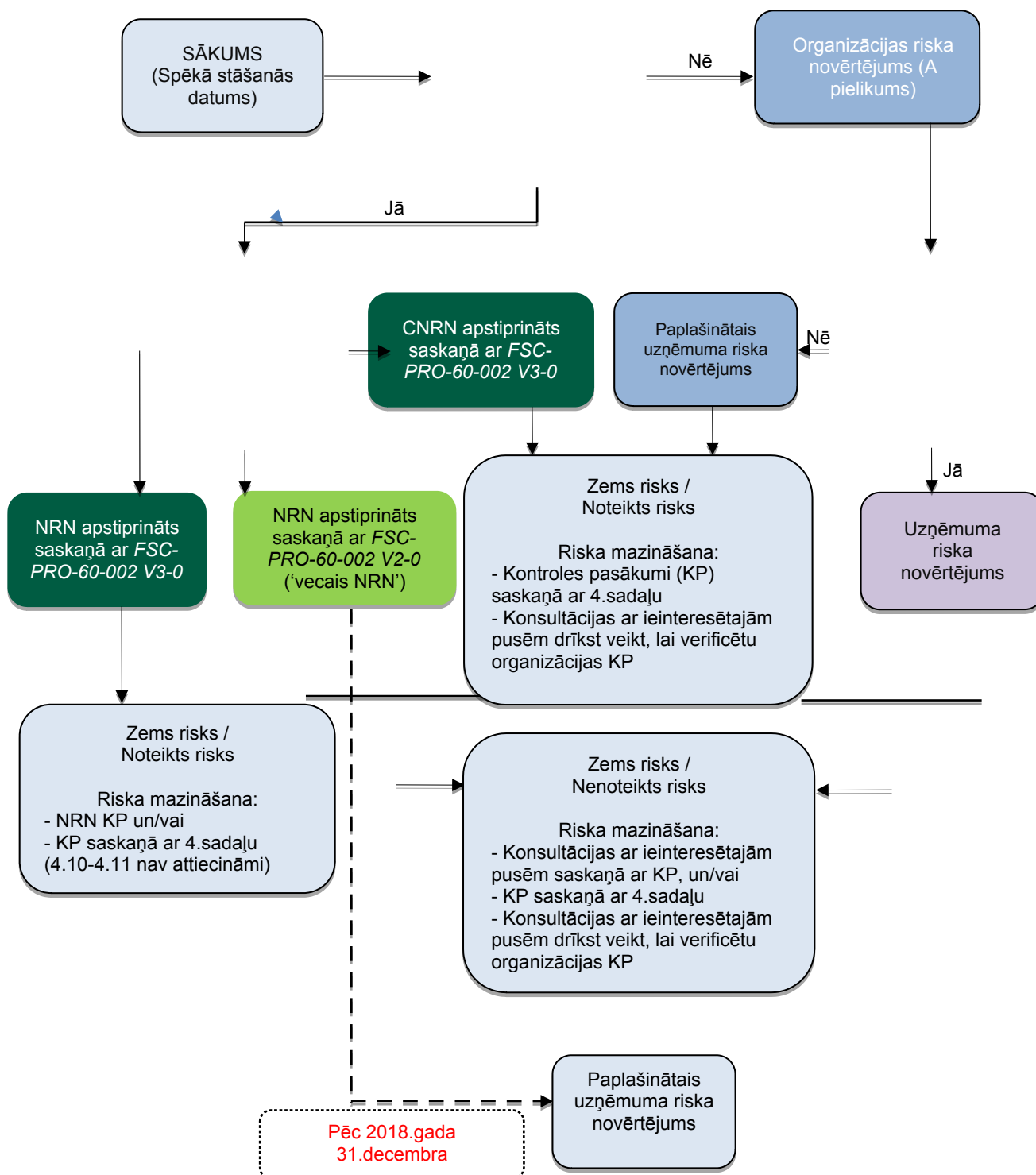
3.11 Riska novērtējuma indikatori:

Riska novērtējuma indikatori	Informācijas avotu piemēri
<p>5. Piegādes apgabalu drīkst uzskatīt par zema riska apgabalu attiecībā uz ģenētiski modificētu koksni, kad ir izpildīts viens no šiem indikatoriem:</p> <ul style="list-style-type: none"> a) Iegūtajiem ģenētiski modificētajiem kokiem nav komerciāla pielietojuma; vai b) Ģenētiski modificētu koku komerciālai izmantošanai ir nepieciešamas licences un iegūtajai sugai šādas licences nav izsniegtas; vai 	<ul style="list-style-type: none"> - FAO, 2004. Provizorisks mežsaimniecības biotehnoloģijas, tostarp ģenētiskās modifikācijas pārskats. Mežu ģenētisko resursu darba dokuments FGR/59E. Meža resursu attīstības serviss, Meža resursu departaments, Roma, Itālija. (http://www.fao.org/docrep/008/ae574e/AE574E00.HTM) - Valsts un reģionālie dati

¹⁶ Rādītāju (t.i. >0,5%) drīkst pielāgot, kad kļūst pieejama papildu informācija.

¹⁷ Piezīme: FAO meža platību dati un statistika var neuzskatīt mežu pārveidošanu plantācijās par meža platību zudumu. Tādējādi, dati apgabalos ar plašu dabiskā meža pārveidošanu plantācijās var neparādīt būtisku meža zuduma rādītāju un tādējādi var būt maldinoši šī standarta kontekstā.

c) Attiecīgajā valstī ir aizliegts komerciāli izmantot ģenētiski modificētus kokus.	
---	--



5. attēls Riska novērtējums un ar to saistītie soļi (attiecināms uz katru kontrolētās koksnes kategoriju).

* CNRN gadījumā, tam ir jābūt apstiprinātam visās piecās kontrolētās koksnes kategorijās. Organizācijas drīkst izmantot pieejamu, apstiprinātu CNRN vienai kontrolētās koksnes kategorijai, pirms CNRN ir apstiprināts visām piecām kategorijām.

** Shēma ir atsevišķi attiecināma uz tām piegādes apgabala daļām uz kurām attiecas dažādi FSC riska novērtējumi un uz nenovērtētiem apgabaliem.

Pielikums B Minimālās prasības ieinteresēto pušu konsultācijai

1 Konsultāciju process ir īstenots atbilstoši organizācijas darbību lielumam un mērogam, ņemot vērā šādus aspektus:

- 1.1 Ieinteresēto pušu identifikācija: Organizācijai ir jāidentificē ietekmētās un ieinteresētās puses, kas saistītas ar piegādātāju mežsaimniecības darbībām un identificētajiem riskiem, tostarp zemāk minētās ieinteresēto pušu grupas (3. punkts).
- 1.2 Ieinteresēto pušu informēšana: Identificētās ieinteresētās puses ir aicinātas piedalīties apspriedē vismaz sešas (6) nedēļas pirms plānotās apsaimniekošanas darbības, par kuru jāveic konsultācija. Organizācijai ir jāizmanto efektīvi līdzekļi ieinteresēto pušu informēšanai, izmantojot vietējai kultūrai piemērotas apspriežu metodes un valodu, kādā runā ieinteresētās puses. FSC tīkla partnerim, ja tāds ir, arī ir jābūt informētam.

PIEZĪME: Metodes drīkst ietvert: tikšanos klātienē, sarunas pa tālruni, e-pastu vai vēstuļu starpniecību, valsts un/vai vietējā presē un atbilstošās mājaslapās publicētu paziņojumu, paziņojumu vietējā radio vai uz vietējiem ziņojumu dēļiem.

- 1.3 Konsultācijas ar ieinteresētajām pusēm: Visām ieinteresētajām pusēm ir sniegta piekļuve informācijai, kas attiecas uz konkrēto jautājumu, ne vēlāk kā 6 (sešas) nedēļas pirms plānotās apsaimniekošanas darbības uzsākšanas, par kuru jāveic konsultācijas. Organizācijai ir atļauts nenorādīt tikai tādu informāciju, kas ir uzskatāma par konfidenciālu¹⁸. Ir jālūdz piekrišana publicēt ieinteresēto pušu sniegtos komentārus.

PIEZĪME: Konsultāciju veidi ietver: individuālu vai grupu tikšanos organizēšanu, strukturētas intervijas pa telefonu, saziņu pa pastu vai e-pastu, rakstisku komentāru pieprasīšanu uz iepriekš noteiktiem, specifiskiem jautājumiem.

- 1.4 Ieinteresēto pušu atsauksmes: Sešdesmit (60) dienu laikā pēc apspriežu perioda beigām, organizācijai ir jāsniedz atbilde visām ieinteresētajām pusēm, kuras piedalījās apspriežu procesā, un jāpaskaidro kā to komentāri tika ņemti vērā.
 - 1.5 Konsultāciju protokoli: Organizācijai ir jā saglabā informāciju par konsultēšanās procesu, tostarp ieinteresēto pušu sarakstu un sniegtos komentārus, kā arī pierādījumus par to, ka apspriedes tika veiktas saskaņā ar šī standarta prasībām.
- 2 Organizācijai ir jā sagatavo kopsavilkumu par konsultēšanās procesu, kam ir jāietver:
- a) Teritorijas, par kurām konsultācijas ar ieinteresētajām pusēm tika veiktas (piem., ģeogrāfiskās atsauces dati, valsts, apgabals, piegādes vienība);
 - b) Saraksts ar tām ieinteresētajām pusēm, ko organizācija ir uzaicinājusi piedalīties konsultācijās;
 - c) Ieinteresēto pušu komentāru kopsavilkums. Komentāri ir jāpublicē tikai ar iepriekšēju ieinteresētās puses piekrišanu un tie netiek saistīti ar informāciju, kas atklāj ieinteresētās puses identitāti;
 - d) Apraksts, kā organizācija ir ņēmusi vērā ieinteresēto pušu komentārus

¹⁸ Pamatojumu par konfidenciālas informācijas raksturojumu ir jāsniedz attiecīgajai FSC-akreditētai sertifikācijas iestādei.

- e) Organizācijas pamatojums secinājumam, ka no attiecīgajiem apgabaliem iegūtais materiāls var tikt izmantots kā kontrolēts materiāls vai pārdots ar FSC Controlled Wood atsauci.

PIEZĪME: Apspriežu procesa kopsavilkums tiek ietverts publiskajā sertifikācijas procesa kopsavilkumā saskaņā ar šī standarta 6. sadaļu.

- 3 Iesaistītās ieinteresētās puses, kuras pārstāv zemāk uzskaitītās intereses un, kuras, saskaņā ar identificēto risku, vajadzētu apzināt un informēt konsultāciju procesa laikā. Katru minēto grupu drīkst pārstāvēt neierobežots skaits pārstāvju, taču ieguldījumam no katras grupas ir jābūt līdzvērtīgam. Saraksts nav visaptverošs un jebkuras citas ieinteresēto pušu grupas, kas saistītas ar sertifikācijas procesu, ir jāidentificē un jāinformē.

3.1 Ekonomiskās intereses

- a) Lielu, vidēju un nelielu mežu īpašnieki un/vai apsaimniekotāji, kas apsaimnieko mežus ar augstu, vidēju un zemu intensitāti;
- b) Darbuzņēmēji (tostarp mežizstrādātāji);
- c) Mežstrādnieki un meža industrijas pārstāvji;
- d) FSC sertifikāta turētāji.

3.2 Sociālās intereses

- a) NVO, kas saistītas ar mežu apsaimniekošanas sociālajiem aspektiem un citām saistītām darbībām;
- b) Mežstrādnieki;
- c) Starptautiskās, valsts un vietējās tirdzniecības/darbinieku arodbiedrības;
- d) Vietējo kopienu pārstāvji, kuri ir saistīti ar mežu apsaimniekošanu vai ir ieinteresēti tajā, tostarp AVM 5 un 6 kategorijās iesaistītie;
- e) Pirmiedzīvotāju un/vai tradicionālo tautu pārstāvji (ja tādi ir un/vai, ja tiem ir tiesības), tostarp AVM 5 un 6 kategorijās iesaistītie;
- f) Rekreācijas interešu pārstāvji.

3.3 Vides intereses

- a) NVO, kas ir saistītas ar mežu apsaimniekošanas vides aspektiem vai ir ieinteresētas tajos. Apspriežu pamatā vajadzētu būt šādām interešu un zināšanu sfērām:
 - Bioloģiskā daudzveidība
 - Ūdens un augsne
 - AVM 1-4 kategorija
- b) Vietējo kopienu un pirmiedzīvotāju pārstāvji (AVM 5 un 6).

3.4 Valstī esošās FSC akreditētās sertifikācijas iestādes

3.5 Nacionālas un valsts meža aģentūras

3.6 Eksperti, kuriem ir zināšanas par kontrolētās koksnes kategorijām

3.7 Pētniecības institūti un universitātes

3.8 FSC reģionālie biroji, FSC tīkla partneri, reģistrētās standarta izstrādes

grupas un reģionā¹⁹ esošās NRN darba grupas.

¹⁹ Āfrikas, Āzijas un Klusā okeāna reģions, Eiropa, Eiropa un Krievija (NVS). Latīņamerika un Ziemeļamerika (kopš 2015.gada)

Pielikums C Minimālās prasības ekspertu kvalifikācijai

1 Ekspertiem (arī ekspertu grupām), kuru zināšanas tiek izmantotas riska novērtēšanas procesos un/vai kontroles pasākumu izstrādē, ir jāatbilst šādām minimālajām prasībām:

1.1 Kontrolētās koksnes 1. kategorijai (Nelikumīgi izstrādāta koksne)

- a) Eksperta zināšanas par likumdošanu mežsaimniecības nozarē valsts/reģionālā līmenī (sk. A tabulu, A pielikumā), kas tiek novērtētas, pamatojoties uz pieredzi un/vai izglītību un/vai licencēm attiecīgajā jomā.

PIEZĪME: Eksperti, kam ir atbilstošās zināšanas vienā jomā (piem. vienā likumdošanas kategorijā) var piedalīties riska novērtēšanas procesā un/vai kontroles pasākumu izstrādē tikai šīs zināšanu jomas ietvaros (piem., attiecīgajā likumdošanas kategorijā).

1.2 Kontrolētās koksnes 2. kategorijai (Koksne, kuras ieguvē tiek pārkāptas tradicionālās tiesības un cilvēktiesības)

- a) Eksperta zināšanas par pirmiedzīvotāju un/vai tradicionālo tautu klātbūtni un tiesībām piegādes apgabalā, kas tiek novērtētas, pamatojoties uz pieredzi un/vai izglītību un/vai licencēm attiecīgajā jomā.
- b) Zināšanas (tostarp izpratne) par pastāvošajiem konfliktiem, kas attiecas uz pirmiedzīvotāju un tradicionālo tautu tiesībām; un
- c) Apstiprināta pieredze konsultāciju/mediāciju procesos ar pirmiedzīvotājiem un tradicionālajām tautām;

1.3 Kontrolētās koksnes 3. kategorijai (Koksne no mežiem, kur apsaimniekošanas darbības apdraud Īpaši Saglabājamas Vērtības)

- a) Eksperta zināšanas par vides vērtību klātbūtni, izplatību un/vai apdraudējumu attiecīgajā teritorijā (galveno uzmanību pievēršot mežu ekosistēmām), ko apstiprina dabas saglabāšanas pieredze un izglītība un/vai attiecīgās licence; un
- b) Eksperta zināšanas par meža apsaimniekošanas praksi attiecīgajā apgabalā, kas novērtētas, pamatojoties uz apstiprinātu pieredzi un/vai izglītību un/vai licencēm attiecīgajā jomā.

1.4 Kontrolētās koksnes 4. kategorijai (Koksne no mežiem, kas tiek pārveidoti par plantācijām vai nemeža zemēm)

- a) Eksperta zināšanas par meža apsaimniekošanas praksi attiecīgajā apgabalā, kas novērtētas, pamatojoties uz apstiprinātu pieredzi un/vai izglītību un/vai licencēm attiecīgajā jomā.

1.5 Kontrolētās koksnes 5. kategorijai (Koksne no mežiem, kuros tiek stādīti ģenētiski modificēti koki)

Eksperta zināšanas nav nepieciešamas.

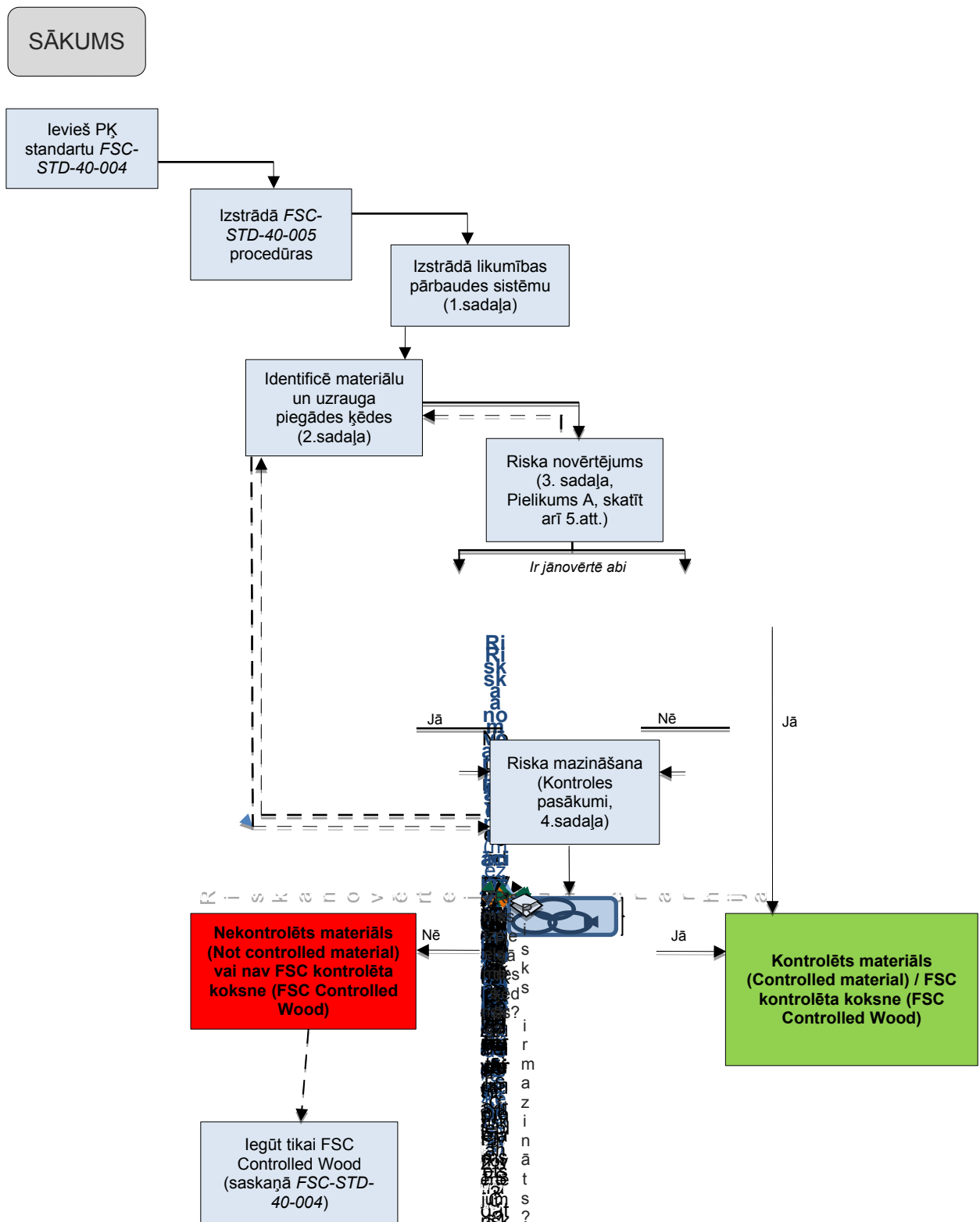
- a)

Pielikums D Kontrolētās koksnes novērtēšanas procesa kopsavilkums (informatīvs)

Veicamo darbību kopsavilkums kontrolētās koksnes novērtēšanai saskaņā ar šo standartu:

1. Ieviest FSC piegādes ķēdes prasības saskaņā ar *FSC-STD-40-004*.
2. Izstrādāt rakstiskas procedūras, kas ietver visus piemērojamus standarta *FSC STD-40-005 V3-1 FSC kontrolētās koksnes ieguves prasības* elementus.
3. Izstrādāt likumības pārbaudes sistēmu (1. sadaļa).
4. Iegūt informāciju par materiālu (2.sadaļa, ieskaitot CITES).
5. Novērtē risku attiecībā uz piegādes apgabaliem un piegādes ķēdēm (3. sadaļa). Tas ietver FSC riska novērtējuma izmantošanu un/vai organizācija izstrādā savu riska novērtējumu (A pielikums, 5. attēls).
6. Zema riska apgabaliem, kur sajaukšanās risks piegādes ķēdē nepastāv, papildu pasākumi nav vajadzīgi. Materiālu var izmantot kā kontrolētu materiālu vai pārdot ar FSC Controlled Wood atsauci. Ir jāuztur atbilstoša dokumentācija, kā arī jāveic ikgadēju pārskatīšanu un iekšējo auditu.
7. Riska gadījumā:
 - Īsteno kontroles pasākumus
 - Pārbauda to efektivitāti iekšējo auditu laikā

Nākamajā lappusē ir attēlota shēma, kas ilustrē augstāk minētās darbības (6. attēls).



6. attēls. Kontrolētas koksnes novērtēšanas procesa kopsavilkums

Pielikums E Attīstības vadlīnijas un kontroles pasākumu piemēri (informatīvs)

- 1 Kontroles pasākumus vajadzētu izstrādāt balstoties uz to, kā organizācijas identificē riskus savās darbībās un kāds attiecīgajos apstākļos ir pieņemamais riska līmenis (saskaņā ar prasībām).
- 2 Dažādām īpašumtiesību struktūrām piegādātāju grupām un dažādu tipu sertifikātu turētājiem (piem., primārajiem vai sekundārajiem ražotājiem, celulozes vai apaļkoksnes izstrādātājiem) utt.²⁰ var tikt noteikti dažādi kontroles pasākumi.
- 3 Īstenotie kontroles pasākumi ir atkarīgi no potenciālā riska. Dažu risku mazināšanai būs nepieciešams apmeklēt mežizstrādes vietas, veikt dokumentu kontroli vai īstenot abus pasākumus.
- 4 Kontroles pasākumus drīkst papildināt ar citiem pārbaudes veidiem, kas apstiprina pasākumu atbilstību un/vai efektivitāti (piem., protokoli, dokumenti, kartes, objektu apmeklējumi, intervijas utt.).
- 5 Ir ieteicams, ka kontroles pasākumi ir specifiski, izmērāmi, sasniedzami, atbilstoši un taustāmi:

Specifiski: Kontroles pasākumiem vajadzētu aprakstīt darbību vai darbības, kas nepieciešamas riska mazināšanai;

Izmērāmi: Kontroles pasākumiem vajadzētu norādīt vēlamos rezultātus vai sasniedzamās darbības līmeņus (t.i., sliekšņus), kas ir izmērāmi novērtēšanas laikā. Sasniedzamajām darbībām vajadzētu būt skaidrām (salīdziniet ar šī standarta 4.2. punktu);

Sasniedzami: Kontroles pasākumiem nevajadzētu ietvert elementus, kurus nav iespējams ieviest organizācijas sistēmā;

Atbilstoši: Kontroles pasākumiem vajadzētu ietvert tikai tos elementus, kas veicina riska mazināšanu;

Taustāmi: Kontroles pasākumiem vajadzētu būt aprakstītiem skaidrā un konsekventā valodā, kas ir brīva no subjektīviem elementiem. Vajadzētu izvairīties no tādu frāžu izmantošanas kā "būtiski", "piemēroti", "samazināt", "kur iespējams", "vispusīgu" vai "labāko pieejamo".
- 6 Kontroles pasākumu rezultātiem vajadzētu parādīt, kā kontroles pasākums mazina risku vai ļauj apstiprināt, ka risks ir mazināts. Dažos gadījumos vēlamo rezultātu nosaka pats kontroles pasākums (skatīt B tabulu). Citos gadījumos tas drīkst būt atsevišķi norādīts. Konkrēts piemērs redzams 4.sadaļā.
- 7 Zemāk ir norādīti vispārīgi darbību piemēri, kas drīkst tikt pieņemti kā kontroles pasākumi. Specifiski kontroles pasākumu piemēri katram no riska novērtējuma indikatoriem ir uzskaitīti B tabulā.
 - a) Ieinteresēto pušu konsultācija;
 - b) Ekspertu iesaiste;
 - c) Dokumentu pārbaude;
 - d) Piegādes ķēžu audits;

²⁰ Skatīt riska novērtējuma funkciju skalu *FSC-PRO-60-002a FSC nacionālā riska novērtējuma sistēmas standartā*

- e) Lauka pārbaude piegādes vienības līmenī vai piegādātāja objektā;
- f) Trešās puses pārbaude, tai skaitā iesaistīto pušu precizēšana un pieņemamas/priekšzīmīgas pārbaudes metodes;
- g) Sugas un/vai izcelsmes apstiprināšanas testi, piemēram, DNS testi, izotopu testi un šķiedru testi (piemēram, lai apstiprinātu CITES iekļauto sugu izcelsmi);
- h) Juridiski saistoši līgumi ar piegādātājiem un apakšpiegādātājiem, kas saistīti ar riska mazināšanu (piem., atbilstība procedūrām, tiesības veikt auditu jebkurā laikā, pienākums sniegt informāciju noteiktā laika posmā);
- i) Piegādātāju un apakšpiegādātāju riska mazināšanas apmācība un kapacitātes stiprināšana;
- j) Piegādātāju izslēgšana.

4.sadaļa: Kontroles pasākumu izveide (piemērs)

Indikators novērtēts ar noteiktu risku <i>(riska novērtējumā)</i>	2.2. Darba tiesības tiek ievērotas saskaņā ar ILO Pamatprincipiem un tiesībām darbā (FSC-PRO-60-002a FSC nacionālā riska novērtējuma sistēma).
Riska apraksts <i>(riska novērtējumā)</i>	Diskriminācija pret sievietēm - dokumentētas algu atšķirības starp vīriešiem un sievietēm vienādās amata pozīcijās.
Piemērota veicamā darbība	Ieinteresēto pušu konsultācija
Kontroles pasākums ar vēlamu rezultātu	Konsultēšanās ar ieinteresētajām pusēm apstiprina, ka piegādātāji nevērs pret sievietēm finansiālu diskrimināciju (PIEZĪME: ja nav iespējams apstiprināt, ka diskriminācija nepastāv, tad ir jāizveido un jāievieš cits kontroles pasākums))

Tabula. Kontroles pasākumu piemēri tiem riska novērtējuma indikatoriem, kuros piešķirts 'noteikts risks' (RNI - Riska Novērtējuma Indikators, atbilstoši FSC-PRO-60-002a FSC nacionālā riska novērtējuma sistēmai.)

RNI	Kontroles pasākumu piemēri
1.1	<p>Īpašuma tiesības ir apstiprinātas zemesgrāmatā.</p> <p>Ir apstiprināta nodokļu maksātāja reģistrācija</p> <p>Uzņēmumu reģistrs apstiprina derīgas uzņēmējdarbības licences darbībai attiecīgajā jurisdikcijā.</p> <p>Apgabalos, kuros pastāv konflikti par zemes īpašuma tiesībām, apspriedes ar kaimiņiem, vietējām kopienām un citiem pierāda zemes īpašuma tiesību atbilstību.</p> <p>Konsultēšanās ar ieinteresētajām pusēm sniedz pierādījumus, ka meža apsaimniekošanas darbības ir paredzētas saskaņā ar likumā noteiktajām prasībām.</p> <p>Konsultēšanās ar ieinteresētajām pusēm sniedz pierādījumus, ka darbības juridiskais statuss vai tiesības veikt paredzētās darbības nav pretrunā ar tiesas rīkojumiem vai citiem likumīgiem lēmumiem, kas pieprasa pārtraukt attiecīgās darbības.</p> <p>Apsaimniekošanas līgumā vai citās vienošanās ar īpašnieku ir norādīts uz skaidrām</p>

	<p>apsaimniekošanas tiesībām. Ir pieejami derīgi uzņēmējdarbības reģistrācijas dokumenti. Juridisko tiesību un reģistrācijas izsniegšana ir publiski izziņota pirms jebkādu darbību uzsākšanas piegādes vienībās.</p>
1.2	<p>Ir ievērotas piemērojamās juridiskās procedūras koncesijas licenšu iegūšanai. Koncesijas licenču līgumi ir spēkā esoši. Koncesijas licenču iegūšanas process ir atklāts un pārskatāms, tas ir balstīts uz skaidriem kritērijiem un ir attiecināms tikai uz pretendētājiem organizācijām. Konsultēšanās ar ieinteresētajām pusēm apliecina, ka tiek ievērotas likumā noteiktās procedūras koncesijas licenču iegūšanai. Mežizstrādes vietu apsekošana apliecina, ka mežizstrāde notiek īpašuma robežās (tostarp izstrāde, transportēšana un krautuves vietas).</p>
1.3	<p>Piegādes vienībai, kur notiek mežizstrāde, ir pieejams apstiprināts meža apsaimniekošanas plāns. Meža apsaimniekošanas plānos ir ietverta visa likumā noteiktā informācija un procedūras. Pastāv ikgadējie darbību vai mežizstrādes plāni, kurus ir apstiprinājušas juridiski kompetentas iestādes. Ikgadējos darbību vai mežizstrādes plānos ir iekļauta informācija un procedūras, kas atbilst likumā noteiktajām prasībām. Ikgadējo darbību vai mežizstrādes plānu saturs ir veidots saskaņā ar apstiprināto meža apsaimniekošanas plānu. Mežizstrādes plāni ir publiski izziņoti un iebildumi tiek izskatīti pirms darbu uzsākšanas, ja to nosaka likums. Mežizstrādes ierobežojumi ir norādīti meža apsaimniekošanas plānos un kartēs, ja to nosaka likums. Meža inventarizācija ir veikta saskaņā ar likuma prasībām. Pārbaudēm dabā ir jāapliecina, ka mežizstrādes plāni tiek īstenoti. Konsultēšanās ar ieinteresētajām pusēm apliecina, ka meža apsaimniekošanas plāns ir apstiprināts saskaņā ar likumā noteiktajiem prasībām. Meža apsaimniekošanas plāna saturs ir tehniski pareizs un konsekventi atbilst likuma prasībām.</p>
1.4	<p>Ciršanas apliecinājumi (licences vai līdzīgi juridiskie dokumenti, kas nosaka mežizstrādes procesu gaitu) ir pieejami. Mežizstrādes ierobežojumi ir balstīti uz skaidri definētām kartēm un apjomiem. Kompetentās iestādes ir apstiprinājušas ciršanas apliecinājuma derīgumu. Konsultēšanās ar ieinteresētajām pusēm apliecina, ka ciršanas apliecinājums ir izsniegts saskaņā ar piemērojamajiem likumiem un noteikumiem un to ir izsniegusi kompetentā iestāde. Lauka pārbaudēs ir apstiprinājies, ka mežizstrāde notiek ciršanas apliecinājumā noteiktajās robežās. Lauka pārbaudēs ir apstiprinājies, ka informācija par apgabalu, sugu, apjomu un cita ciršanas apliecinājumā norādītā informācija ir pareiza un atbilst tiesību aktos noteiktajiem ierobežojumiem. Lauka pārbaudēs ir apstiprinājies, ka visi ciršanas apliecinājumā noteiktie ierobežojumi, piemēram, buferjoslas, saglabājamie koki, pieejas ceļi utt., tiek ievēroti.</p>
1.5	<p>Ir saglabātas maksājumu kvītis (ar mežizstrādi saistīta atlīdzība, attiecīgie nodokļi, mežizstrādes nodevas un citas maksas). Pārdošanas un transporta dokumentos norādītie apjomi, sugas un daudzumi atbilst samaksātajām nodevām. Sugu, apjomu un kvalitātes klasifikācija atbilst maksātajiem honorāriem un maksām. Attiecīgās iestādes ir apstiprinājušas, ka darbu veicējs ir samaksājis visas piemērojamās maksas.</p>
1.6	<p>Pārdošanas dokumentos ir norādīti piemērojamie pārdošanas nodokļi. Ir pieejamas PVN maksājumu kvītis. Pārdošanas un transporta dokumentos norādītie apjomi, sugas un daudzumi atbilst samaksātajām nodevām. Pārdošanas cenas atbilst tirgus cenām. Izstrādātā materiāla sugas, apjomi un kvalitāte atbilst pārdošanas dokumentos norādītajam. Attiecīgās iestādes ir apstiprinājušas, ka darbu veicējs ir laikus apmaksājis piemērojamās pārdošanas nodokļus.</p>
1.7	<p>Pārdošanas un transporta dokumentos norādītie apjomi, sugas un daudzumi atbilst samaksātajām nodevām. Sugu, apjomu un kvalitātes klasifikācija atbilst maksātajiem honorāriem un maksām. Attiecīgās iestādes ir apstiprinājušas, ka visi piemērojamie maksājumi ir veikti laikus. Mežizstrāde ir veikta piegādes vienības noteiktajās robežās. Mežizstrāde nenotiek vietās, kur tā ir aizliegta ar likumu. Koku sugas vai atsevišķi koki, kas atrodas piegādes vienībā un kuru ciršana ir aizliegta, ir</p>

	<p>uzskaitīti darbu plānos.</p> <p>Mežizstrādes aizliegumi ir dabā ievēroti.</p> <p>Koku sugas vai atsevišķi koki, kas atrodas piegādes vienībā un kuru ciršana ir aizliegta, ir atzīmēti.</p> <p>Visas ar likumu aizsargājamās teritorijas (tostarp sugu dzīvotnes) ir iekļautas apsaimniekošanas plānā vai saistītajā dokumentācijā tā, kā to nosaka tiesību akti.</p> <p>Piegādes vienībā ir ievērotas likumā noteiktās procedūras apdraudēto vai izzūdošo sugu noteikšanai, apsaimniekošanai un aizsardzībai.</p> <p>Ir ievēroti dabas aizsardzības noteikumi, piemēram, noteikumi, kas saistīti ar aizsargājamajām teritorijām, teritorijām tēlslēgtām no saimnieciskās darbības, aizsargājamajām sugām un medību ierobežojumiem.</p>
1.8	<p>Mežizstrāde ir veikta piegādes vienības noteiktās robežās.</p> <p>Mežizstrāde nenotiek vietās, kur tā ir aizliegta likumu.</p> <p>Koku sugas vai atsevišķi koki, kas atrodas piegādes vienībā un, kuru ciršana ir aizliegta, ir uzskaitīti darbu plānos.</p> <p>Mežizstrādes aizliegumi ir dabā ievēroti.</p> <p>Koku sugas vai atsevišķi koki, kas atrodas piegādes vienībā un, kuru ciršana ir aizliegta, ir atzīmēti.</p>
1.9	<p>Visas ar likumu aizsargātās teritorijas (tostarp sugu dzīvotnes) ir iekļautas apsaimniekošanas plānā vai saistītajā dokumentācijā tā, kā to nosaka tiesību akti.</p> <p>Piegādes vienībā ir ievērotas likumā noteiktās procedūras apdraudēto vai izzūdošo sugu noteikšanai, apsaimniekošanai un aizsardzībai.</p> <p>Ir ievēroti dabas aizsardzības noteikumi, piemēram, noteikumi, kas saistīti ar aizsargājamajām teritorijām, teritorijām tēlslēgtām no saimnieciskās darbības, aizsargājamajām sugām un medību ierobežojumiem.</p>
1.10	<p>Ir veikti vides un/vai sociālās ietekmes novērtējumi un tos apstiprina juridiski kompetenta iestāde, ja to nosaka likums.</p> <p>Ir ievērotas prasības vides monitoringam.</p> <p>Dabā ir ievēroti vides ierobežojumi, piemēram, prasības, kas saistītas ar augsnes bojājumiem, buferjoslām, saglabājamiem kokiem, sezonālajiem ierobežojumiem utt.</p>
1.11	<p>Visas mežizstrādes darbā iesaistītās personas ievēro darba aizsardzības prasības.</p> <p>Intervijās ar darbiniekiem un apakšuzņēmējiem ir apstiprinājies, ka organizācija pieprasa/nodrošina likumā noteikto aizsardzības aprīkojumu.</p>
1.12	<p>Personas, kuras veic mežizstrādes darbus, ir nodarbinātas saskaņā ar formālu līgumu, ja to nosaka likums.</p> <p>Personām, kuras veic mežizstrādes darbus, ir obligātā apdrošināšana.</p> <p>Personām, kuras veic mežizstrādes darbus, ir atbilstoši kompetences sertifikāti amata funkciju veikšanai.</p> <p>Personām, kuras veic mežizstrādes darbus, ir maksāta vismaz likumā noteiktā minimālā alga.</p> <p>Algas ir izmaksātas oficiāli, un darba devējs tās ir deklarējis saskaņā ar mežizstrādes darbos iesaistītā personāla prasībām.</p> <p>Ir ievērots mežizstrādes darbos iesaistīto personu minimālais pieļaujamais vecums.</p> <p>Ir ievērots bīstamos darbos iesaistīto personu minimālais pieļaujamais vecums.</p> <p>Ieinteresētās puses sniedz pierādījumus par to, ka mežizstrādes darbos netiek izmantots piespiedu vai obligātais darbs.</p>
1.13	<p>Konsultācija ar ieinteresētajām pusēm pierāda, ka mežizstrādes darbu laikā tiek ievērotas paražu tiesības.</p> <p>Tiek piesaistīti eksperti, lai noteiktu konkrētas, likumīgas saistības attiecībā uz tradicionālajām tiesībām un cilvēktiesībām un nodrošinātu, ka tiek ņemti vērā spēkā esošie tiesību akti (izskatīti jaunākie grozījumi) un tiesu lēmumi par likumā noteikto saistību interpretāciju.</p>
1.14	<p>Konsultācija ar ieinteresētajām pusēm pierāda, ka tiek ievērotas likuma prasības, kas saistītas ar brīvu, iepriekšēju un uz informāciju balstītu piekrišanu (FPIC), ciktāl tās attiecas uz meža apsaimniekošanas tiesībām.</p> <p>Tiek piesaistīti eksperti, lai noteiktu konkrētas, likumīgas saistības attiecībā uz tradicionālajām tiesībām un cilvēktiesībām un nodrošinātu, ka tiek ņemti vērā spēkā esošie tiesību akti (izskatīti jaunākie grozījumi) un tiesu lēmumi par likumā noteikto saistību interpretāciju.</p>
1.15	<p>Konsultācija ar ieinteresētajām pusēm pierāda, ka likumā noteiktās pirmiedzīvotāju vai tradicionālo tautu tiesības netiek pārkāptas.</p> <p>Tiek piesaistīti eksperti, lai noteiktu konkrētas, likumīgas saistības attiecībā uz tradicionālajām tiesībām un cilvēktiesībām un nodrošinātu, ka tiek ņemti vērā spēkā esošie tiesību akti (izskatīti jaunākie grozījumi) un tiesu lēmumi par likumā noteikto saistību interpretāciju.</p>
1.16	<p>Pārdošanas dokumentos, muitas deklarācijās un citos likumā noteiktajos dokumentos</p>

	produkti ir klasificēti pareizi (sugas, daudzumi, kvalitāte u.tml.)
1.17	Sugas un produktu veidi tiek tirgoti likumīgi. Ir saņemtas nepieciešamās tirdzniecības atļaujas un tās ir dokumentētas. Ir saņemti visi nepieciešamie transportēšanas dokumenti un tie ir saglabāti. Apjoms, suga un kvalitāte ir klasificētas saskaņā ar likumā noteiktajām prasībām. Ar transportēšanu, tirdzniecību vai eksportu/saistītie dokumenti ir skaidri sasaistāmi ar konkrēto materiālu. Tirdzniecības dokumenti ļauj noteikt materiālu izcelsmi. Likumības apliecināšanai ir izmantotas FLEGT licences
1.18	Ja piegādātāja vai apakšpiegādātāja valstī produkti ir nelikumīgi, tad tie netiek tirgoti caur «nodokļu paradīzes» valstīm. Nenotiek nelikumīgas iekšējās cenu noteikšanas manipulācijas.
1.19	Kontrolētās koksnes ieguve notiek saskaņā ar apgabalā noteikto likumdošanu. Produkti ir pareizi klasificēti (tips, muitas kods, suga, daudzums, kvalitāte utt.). Ir saņemtas visas nepieciešamās importa un eksporta atļaujas.
1.20	Visa CITES sugu pārrobežu tirdzniecība ir dokumentēta un ir saņemti visi nepieciešamie eksporta, importa un atkārtota eksporta sertifikāti, kurus izsniegušas kompetentās iestādes (CITES pārvaldības iestādes).
2.1	Organizācija nav iesaistīta konflikta koksnes tirdzniecībā. Izcelsmes dokumentācija apstiprina, ka meža produkti nenāk no konflikta koksnes reģioniem.
2.2	Lauka pārbaude saskaņā ar 2. kategorijas kontrolētās koksnes prasībām FSC-STD-30-010 standartā. Intervijas ar vadību un darbiniekiem, lai novērtētu darba likumu un normatīvu apzināšanos un ievērošanu.
2.3	Konsultēšanās ar ieinteresētajām pusēm pierāda, ka mežizstrādē tiek ievērotas sociālās tiesības. Tas ietver no meža atkarīgas kopienas un pilsonisko sabiedrību, kā arī nacionālās un starptautiskās NVO, kas uzrauga sociālo tiesību statusu konkrētajā apgabalā. [Piemēri konsultācijai ar ieinteresētajām pusēm: aktīvas konsultāciju metodes, piemēram, kā Santa Katarina dabas resursu apsaimniekošanas un lauku nabadzības samazināšanas projektā (Brazīlijā) ²¹ : Šajā projektā tika izmantotas inovatīvas konsultāciju metodes, kas balstījās uz speciālistiem, kas ir pazīstami ar attiecīgajām kopienām.] Lauka pārbaude saskaņā ar 2. kategorijas kontrolētās koksnes prasībām FSC-STD-30-010. Ar rakstveida piekrišanu (tostarp Kopienas protokolu ²²) un/vai citā veidā tiek apstiprināts, ka sniegta brīva, iepriekšēja un uz informāciju balstīta piekrišana (FPIC). Ir izmantoti kopienu protokoli (apstiprinot, ka dota brīva, iepriekšēja un uz informāciju balstīta piekrišana FPIC). [Kopienu protokolu izmantošanas piemēri: Natural Justice (Kopienu un vides advokāti) izveidoja šo konceptu un ir palīdzējuši kopienām izstrādāt protokolus, lai nodrošinātu no augu ģenētiskajiem resursiem gūtā labuma sadali pārtikai un lauksaimniecībai (Peru); pasargātu pirmiedzīvotāju teritoriju (Panama); un pasargātu dabas svētvieta (Āfrika). Šī koncepts ir iekļauts Nagojas protokolā Par piekļuvi un gūtā labuma sadali saskaņā ar Bioloģiskās daudzveidības konvenciju.] Ir parakstīti Sociālās Atbildības Līgumi (SAL), kuros norādītas organizāciju (sertificētu organizāciju, mežu apsaimniekotāju) saistības pret pirmiedzīvotāju, tradicionālajām tautām un/vai vietējām kopienām ar tradicionālajām tiesībām. [Lietošanas piemēri: IIED ir izstrādājis ziņojumu par SAL pielietojumu Ganā, izceļot gūto informāciju. ²³] Dokumentu pārbaude apstiprina sociālo tiesību īstenošanu, tostarp sieviešu un bērnu sociālo tiesību īstenošanu. Dokumentu pārbaude apstiprina, ka tiek cienītas un ievērotas pirmiedzīvotāju, tradicionālo tautu un/vai vietējo kopienu tiesības. Dokumentu pārbaude apliecina likumīgas īpašuma un valdījuma tiesības (piem., īpašuma dokuments, apsaimniekošanas līgumi vai citas vienošanās). Intervijas ar pirmiedzīvotāju, tradicionālajām tautām un/vai vietējām kopienām, lai izvērtētu to izpratni par savām tiesībām un vai tās tiek ievērotas.
3.0	Kontroles pasākumi netiek piemēroti (indikator paredzēts vienīgi riska novērtēšanas nolūkiem).
3.1-	Konsultēšanās ar ekspertiem (kuri atbilst šī dokumenta C pielikumā noteiktajām prasībām)

²¹ Pasaules banka. 2002. Brazīlija - Dabas resursu apsaimniekošana un lauku nabadzības samazināšanas projekts - Santa Katarina, Vašingtona: Pasaules banka.
<http://documents.worldbank.org/curated/en/2002/03/1752396/brazil-natural-resource-management-rural-poverty-reduction-project-santa-catarina>.

²² Kopienas Protokoli ir dokumenti, kurus sastāda kopienas un kuros norādīts, kā kopienas sagaida sadarbošanos ar ieinteresētajām pusēm, balstoties uz paražu tiesību īstenošanu. Šo konceptu ir izstrādājuši «Natural Justice». Vairāk informācijas skatīt <http://naturaljustice.org>.

²³ Ayine, D, 2008. Juridisko instrumentu izstrāde pilsoņu autonomijas stiprināšanai: Sociālās atbildības līgumi Ganas mežsaimniecības nozarē. IIED. <http://pubs.iied.org/pdfs/12549IIED.pdf>

3.6	apstiprina, ka materiāls tiek iegūts apgabalos, kur apsaimniekošanas darbības neapdraud AVM vai pēc konsultēšanās ar ekspertiem tiek īstenotas apsaimniekošanas darbības, kas mazina AVM apdraudējuma risku.
3.1	Mežizstrāde notiek vietās, kur ir iespējama sugu koncentrācija. 1. kategorijas AVM aizsargātās koku sugas netiek izstrādātas. Konsultācijās ar ekspertiem (kuri atbilst šī dokumenta C pielikumā noteiktajām prasībām) apstiprinās, ka ieguves apgabalā nav atrodamā sugu koncentrācija. Ir izveidoti meža apsaimniekošanas plāni un tajos ir ietverti apdraudēto sugu inventarizācijas dati, kā arī atbilstošas apsaimniekošanas prakses, kas nodrošina, ka risks, kas saistīts ar apsaimniekošanas darbību apdraudējumu sugu izdzīvošanai, ir mazināts (piem., ir identificētas vietas, kurās saimnieciskā darbība nenotiks). Apsaimniekošanas darbību laikā AVM tiek identificētas un pasargātas. Mežizstrādes vietu pārbaudes dabā (izlases veidā). Koksnes izsekošanas sistēmas.
3.2	Konkrētajā ieguves vietā esošā ar likumu noteiktā AVM aizsardzība ir efektīva. Meža apsaimniekošanas plānu pārbaude. Meža apsaimniekošanas darbība neizraisa fragmentāciju lielajos ainavu mežos.
3.3	Konsultācijās ar ekspertiem (kuri atbilst šī dokumenta C pielikumā noteiktajām prasībām) apstiprinās, ka ieguves vietā notiek apdraudēto sugu aizsardzība. Konsultācijās ar ekspertiem konkrētajā ieguves apgabalā apstiprina, ka ieguves apgabalā īstenotās meža apsaimniekošanas prakses neapdraud AVM. Pastāv meža apsaimniekošanas plāni un tajos ir ietverts profesionāls apdraudēto ekosistēmu pārskats, kā arī attiecīgie apsaimniekošanas pasākumi, lai nodrošinātu, ka meža apsaimniekošanas darbības neapdraud sugu izdzīvošanu (piem., ir identificētas vietas, kurās saimnieciskā darbība nenotiks, tiek plānoti adaptīvi apsaimniekošanas pasākumi, piemēram, izlases cirtes). Ieguve no meža apgabaliem, kur meža apsaimniekotāji, kas iegūst kontrolētu koksni, spēj identificēt kartē neatzīmētas dabas vērtības un pasargāt tās no draudiem. Pirms mežizstrādes piegādes vienībā(-s) un blakus esošajās vietās tiek veikta pārbaude un ir apstiprināts, ka plānotās apsaimniekošanas darbības neapdraud AVM. Apsaimniekošanas darbību laikā AVM tiek identificētas un pasargātas Mežizstrādes vietu pārbaudes dabā (izlases veidā). Koksnes izsekošanas sistēmas.. Atrašanās vietas pārbaude (GPS, mežizstrādes vietu ģeogrāfiskās atsauces).
3.4	Dažos gadījumos, kur vietējās kopienas ir atkarīgas no meža teritorijā atrodamā ūdens un, kur reglamentējošās iestādes nespēj pasargāt pieeju dzeramajam ūdenim, NRN ievaros var būt nepieciešama konsultēšanās ar ieinteresētajām pusēm un jābūt dotai brīvībai, iepriekšējai un uz informāciju balstītai piekrišanai (FPIC). Tiek lietotas metodes, lai novērstu resursu bojājumus vai to noplicināšanu. Tiek izveidotas buferjoslas, nelietots noteikts aprīkojums, uzlabota ceļu būve, ieskaitot upju šķērsošanu, mežizstrāde notiek tikai tad, kad zeme ir sasalusi. Tiek lietoti izlases ciršu paņēmieni.
3.4-3.6	Konsultēšanās ar ieinteresētajām pusēm pierāda, ka pirmiedzīvotāji, tradicionālās tautas un/vai vietējās kopienas ar tradicionālām tiesībām ir sniegušas brīvu, iepriekšēju un uz informāciju balstītu piekrišanu (FPIC) mežsaimniecības darbībām ieguves apgabalā.
4.1	Rakstiska vienošanās ar piegādātājiem ir mazinājusi risku, ka piegādātais materiāls iegūts no meža platībām, kas transformētas par plantācijām vai citās nemeža zemēs un nodrošina, ka materiāls nāk no pieņemamiem avotiem (piem., no transformētām platībām, kas rada ar dabas aizsardzību saistītu labumu, SLIMF avotiem ar maksimālu platību, pēc publiski apstiprinātām pilsētas apgabalu izmaiņām utt.). Ciršanas apliecinājuma pārbaude, kas parāda, ka zemes transformācija nav notikusi vai arī transformācija veikta ievērojot prasības. Ar transformāciju saistītu vienošanos un procedūru izpildes pārbaude. Organizācijas materiāla iegūšanas pamatnostādnes neatbalsta dabisko mežu transformāciju par plantācijām vai teritorijām ar citiem zemes lietošanas veidiem un par to ir informēti piegādātāji. Dokumentu pārbaude. Piegādātāju apmācības. Intervijas ar mežu apsaimniekotājiem. Mežizstrādes vietu apmeklējumi. Konsultēšanās ar ieinteresētajām pusēm pierāda, ka piegādātāji nav iesaistīti mežu transformācijā. Iegūtās sugas nav iegūtas mežos, kurus apdraud transformācija.
5.1	Sugas, kas identificētas kā potenciālas ĢM koku sugas, tiek izslēgtas no piegādes ķēdes. Piegādes vienības, kurās aug ĢM koki, tiek izslēgtas no piegādes vietas.

	<p>Saņemšanas brīdī tiek veikta koksnes testēšana, lai pārbaudītu, ka tā nav nākusi no ĢM kokiem.</p> <p>Pārbaudes dabā apstiprina, ka iegūtās sugas nav ĢMO.</p> <p>Stādu izcelsmes dokumentālā pārbaude.</p> <p>Dokumentu patiesuma un kvalitātes pārbaude.</p>
--	---

Pielikums F Dalība FSC šķiedru testēšanas programmā (informatīvs)

Dalība FSC šķiedru testēšanas programmā ietver:

1 Dalības apstiprinājumu

- 1.1 Organizācija rakstiski informē sertifikācijas iestādi par piekrišanu piedalīties FSC šķiedru testēšanas programmā, izmantojot zemāk redzamo paraugu.
- 1.2 Sertifikācijas iestāde informē FSC Piegādes Kēdes Integritātes Programmas vadītāju (fiber-testing@fsc.org) par organizācijas dalību, nosūtot parakstītās veidlapas kopiju.
- 1.3 FSC Piegādes Kēdes Integritātes Programmas vadītājs apstiprina dalību un informē organizāciju par zemāk aprakstīto dalības procesu.

2 Norādījumus paraugu iesniegšanai

- 2.1 FSC Piegādes Kēdes Integritātes Programmas vadītājs pieprasa organizācijai nosūtīt katras produktu grupas paraugu uz ASV Meža Produktu laboratoriju un informē sertifikācijas iestādi par šo pieprasījumu.
- 2.2 Ja paraugs ir šķiedru produkts, tad tam ir jābūt vismaz 15 x 21 cm lielam (piem., A5 lapas izmērā); nepieciešamas 2-3 plāksnes. Ja tas ir cietas koksnes produkts vai kokšķiedras plātne, tad parauga izmēram ir jābūt vismaz 10 x 7 x 3 cm lielam (piem., kāršu kavas izmērā).
- 2.3 Organizācija aizpilda zemāk esošo iesnieguma veidlapu un nosūta to Meža Produktu laboratorijai kopā ar paraugiem, veidlapas kopiju nosūta pa e-pastu uz fiber-testing@fsc.org.

3 Rezultāti

- 3.1 Rezultātus FSC Piegādes Kēdes Integritātes Programmas vadītājs fiksēs FSC International centrālajā datubāzē.
- 3.2 Organizācijai un sertifikācijas iestādei tiks paziņoti FSC Piegādes Kēdes Integritātes Programmas rezultāti.

Veidlapa par piedalīšanos FSC šķiedru testēšanas programmā

Organizācija, kas vēlas izpildīt *FSC-STD-40-005 V3-1 FSC kontrolētas koksnes ieguves prasības* (A pielikums, 1.2. punkts), aizpilda šo veidlapu un PDF formātā iesniedz to sertifikācijas iestādei. Sertifikācijas iestāde ir atbildīga par dokumenta iesniegšanu FSC Piegādes Kēdes Integritātes Programmai un tai ir jā saglabā pierādījums par tā nosūtīšanu. Dokuments ir jānosūta pa e-pastu uz fiber-testing@fsc.org.

Organizācijas nosaukums (tā kā norādīts FSC sertifikātā)	
Organizācijas FSC pārstāvja vārds un e-pasta adrese:	
Adrese (iela, numurs, pasta indekss, pilsēta, galvenais birojs):	
CW kods:	
Blakusproduktu saraksts:	
Blakusproduktu izcelsmes valsts/valstis:	
Sugas:	

G Pielikums **Paplašinātā uzņēmuma riska novērtējuma forma** (informatīvs)

Šajā paraugā ir sniegts riska novērtējuma piemērs. Papildus piemēri ar grafisku attēlojumu pieejami *FSC-PRO-60-002a FSC nacionālā riska novērtējuma sistēmā*.

Paplašinātais uzņēmuma riska novērtējums kontrolētai koksnei

IZSTRĀDĀTS SASKAŅĀ AR *FSC-STD-40-005 V3-1* STANDARTA prasībām FSC kontrolētas koksnes ieguvei

Dokumenta sagatavošanas datums: Pēdējās pārskatīšanas datums:	DD-MM-GGGG
Organizācija Nosaukums: Atbildīgie darbinieki un e-pasta adrese: Riska novērtējuma izstrādātājs Nosaukums: Atbildīgie darbinieki un e-pasta adrese:	
Sertifikācijas iestāde Nosaukums: Atbildīgie darbinieki un e-pasta adrese: Pēdējās apstiprināšanas datums:	
Novērtējamais(-ie) apgabali:	

Paplašinātais uzņēmuma riska novērtējums ir veikts tiem piegādes apgabaliem vai to daļām, kas nav ietverti apstiprinātā FSC riska novērtējumā.

1. Paplašinātais uzņēmuma riska novērtējums

Novērtējamais apgabals: (Valsts/reģions, kas ļauj ātri identificēt apgabalu, *piem., Vācija, Ziemeļreina-Vesfālene*)

PIEZĪME: No novērtējuma apmēra atkarīgs, vai jāiesniedz arī atsevišķs novērtējamo apgabalu apraksts (skatīt *FSC-PRO-60-002a* 2.3. sadaļu).

Valsts: (*piem., Vācija*)

Novērtējumā iekļautais ģeogrāfiskais apgabals: (*piem., valstis, apgabali, provinces, bio-reģioni, eko-reģioni, ūdenstilpnes, ūdensšķirtnes u.c.; piem., Ziemeļreina-Vesfālene*)

Vai ir pieejamas ieguves vietas kartes²⁴? Jā Nē

Norādiet karšu atrašanās vietni: (*Piem. X pielikums pie paplašinātā riska novērtējuma, tiešsaistes portāli, datņu direktorija*)

Kontrolētās koksnes 1. kategorija: Nelikumīgi izstrādāta koksne

²⁴ Iesniedzot kartes kopā ar paplašināto uzņēmuma riska novērtējumu, organizācija piekrīt, ka FSC tās pavairošos karšu papildināšanai FSC mājaslapā (karšu izmantošana ir atkarīga no to formāta un kvalitātes).

1. Piemērojamo tiesību aktu noteikšana

Piemērojamo tiesību aktu noteikšana, balstoties uz Pasaules Mežu Reģistrā iekļautajiem datiem
Aprakstiet, kā tika izskatīts Pasaules Mežu Reģistrā pieejamais saraksts, lai nodrošinātu, ka tas ir pilnīgs un aktuāls:

Piemērojamo tiesību aktu noteikšana, izmantojot citus informācijas avotus
Norādiet piemērojamā tiesību aktu saraksta atrašanās vietu saskaņā ar FSC-PRO-60-002a un strukturējiet to saskaņā ar FSC-PRO-60-002a: 1. tabulu:

(Piem. skatīt paplašinātā uzņēmuma riska novērtējuma X pielikumu / saiti uz saraksta dokumentu)

Norādiet tiesību aktu noteikšanai izmantotos informācijas avotus :

(Piem., FSC nacionālais meža apsaimniekošanas standarts, ekspertu novērtējums, NVO un/vai valsts iestāžu sniegts saraksts)

PIEZĪME: Saītes uz esošajām valsts datubāzēm nav uzskatāmas par pietiekamiem informācijas avotiem, lai identificētu piemērojamās tiesību aktus

2. Piemērojamo tiesību aktu īstenošanas novērtējums;

Turpat iespējams norādīt tās pašas likuma apakšskategorijas indikatorus.

Indikators (Piemērojamās likumības kategorijas un apakškategorij as) (1)	Informācijas avoti ²⁵ (2)	Riska noteikšana un iedalījums (ja nav zems risks) Norādiet cik sliekšņa vērtības ²⁶ ir izpildītas. PAMATOJIET REZULTĀTUS (par katru vērtību). (3)	Funkcionālā skala ²⁷ (4)	Kontroles pasākumi (5)
1. piemērs				
Likumīgas tiesības veikt mežizstrādi				
1.1 Zemes valdījuma un apsaimniekošanas tiesības	Pasaules Banka. Pasaules Pārvaldības Indikatori: info.worldbank.or g/g/overman ce/wgi/sc_c ountry.asp; NVO ziņojums par licenču un plānošanas izdošanu un kontroli (pieejams: ...) Transparency International http://www.transp arency. org/policy_resea rch/surveys_indic es/cpi - Transparency International rādītāji; valdības ziņojums par zemes apsaimniekošanu	Zems (1): Zemes valdījuma un apsaimniekošanas tiesības ir skaidri definētas tiesību aktos. Avoti apstiprina šo likumu īstenošanu (vispārējs novērtējums par likumu ievērošanu, balstoties uz starptautiskiem indikatoriem un pierādījumu trūkumu par šo likumu pārkāpumiem)	-	-
1.2 Koncesijas licences.		Noteikts(2) NVO ziņojums sniedz informāciju, ka, lai arī nepastāv plānošanas un apsaimniekošanas noteikumu pārkāpumi, koncesijas licences bieži tiek izsniegtas ar nokavēšanos un ir novecojušas. Šī problēma pastāv lielākajā daļā privāto mežu.	Īpašuma tiesības: «Noteiktais risks» - privātajos mežos; "Zems risks" - citos mežos.	Kur koncesija ir nepieciešama, ieguve no meža apgabaliem notiek ar derīgu koncesijas licenci.
1.3 Apsaimniekošana s un mežizstrādes plānošana		Zems (1): Avoti apstiprina šo likumu īstenošanu (vispārējs novērtējums par likumu ievērošanu, balstoties uz starptautiskiem indikatoriem un	-	-

²⁵ Pamatojiet, kādēļ tikai šie avoti tika izmantoti novērtējumā.

²⁶ Skatīt sliekšņa vērtību, kā norādīts FSC-PRO-60-002a.

²⁷ Teritoriālās vienības, kuru pamatā ir ne-ģeogrāfiskās pazīmes, piemēram, mežu platības valdījuma /
īpašumtiesību veids, apsaimniekošanas apmērs, mērogs, intensitāte un risks.

	un tiesībām (NVO, pieejams:..)	pierādījumu trūkumu par šo likumu pārkāpumiem).		
1.4 Ciršanas apliecinājumi		Zems (1): Avoti apstiprina šo likumu īstenošanu (vispārējs novērtējums par likumu ievērošanu, balstoties uz starptautiskiem indikatoriem un pierādījumu trūkumu par šo likumu pārkāpumiem).	-	-
2. piemērs				
1.14 Brīva, iepriekšēja un uz informāciju balstīta piekrišana	Karalisko starptautisko attiecību institūts: www.illegaloggin.org (norādīt attiecīgo ziņojumu direktoriņu!)	Noteikts (2) Ekspertu veiktais pārskats norāda uz to, ka pirmiedzīvotāju tiesības pastāvošajos tiesību aktos ir aprakstītas nekonsekventi. RIIA ziņojumos norādīts, ka tiek pārkāpti tradicionālie likumi attiecībā uz piekļuvi mežam.	PI klātbūtne: "Zems risks" apgalbos, kuros nav PI; «Noteikts risks» apgalbos, kuros ir PI.	Dokumenti apstiprina, ka ir sniegta brīva, iepriekšēja un uz informāciju balstīta piekrišana (ievērot konsekvenci ar 2.kategorijas novērtējumu)
1.15 Pirmiedzīvotāju tiesības	Ekspertu ziņojums par likumiem, kuri regulē tradicionālās tiesības (ziņojums:..)			

Kontrolētās koksnes 2. kategorija: Koksne, kuras ieguvē tiek pārkāptas tradicionālās tiesības un cilvēktiesības

1	2	3	4	5
1. piemērs				
2.3. Tiek ievērotas pirmiedzīvotāju un tradicionālo tautu tiesības.	Likumības novērtējums (skatīt kontrolētās koksnes 1. kategoriju);	Noteikts (22): Skatīt piešķirto risku 1.14 and 1.15 indikatoriem.	PI klātbūtne: "Zems risks" apgalbos, kuros nav PI; «Noteikts risks» apgalbos, kuros ir PI.	Dokumenti apstiprina, ka ir sniegta brīva, iepriekšēja un uz informāciju balstīta piekrišana
2. piemērs				
2.3. Tiek ievērotas pirmiedzīvotāju un tradicionālo tautu tiesības.	Piemērojamie tiesību akti (skatīt kontrolētās koksnes 1. kategoriju); NVO ziņojums par klejotāju cilšu ienākšanu novērtējamajā reģionā. Starptautiskās darba organizācijas datubāze (...)	Noteikts (24): NVO ziņojumi apstiprina sezonālu pirmiedzīvotāju klātbūtni apgalba ziemeļu daļā. Nav likumu vai normatīvu, kā arī citu prakšu attiecībā uz tradicionālo likumu ievērošanu un NVO ziņojumi liecina par šo likumu pārkāpumiem. Avoti, kas apstrīd NVO secinājumus, nesniedz pietiekami spēcīgus pretargumentus ziņojuma saturam.	PI klātbūtne: "Zems risks" apgalbos, kuros nav PI; «Noteikts risks» apgalbos, kuros ir PI.	Dokumenti apstiprina, ka ir sniegta brīva, iepriekšēja un uz informāciju balstīta piekrišana

Kontrolētās koksnes 3. kategorija: Koksne no mežiem, kur apsaimniekošanas darbības apdraud Augstvērtīgas mežaudzes

AVM kategorija	Dati ²⁸ , kas izmantoti AVM	Identificētie draudi	3	4	5
----------------	--	----------------------	---	---	---

²⁸ Pamatojiet, kādēļ tikai šie avoti tika izmantoti novērtējumā.

	identificēšanā	(norādiet avotus ²⁷)			
1. piemērs					
3.1 AVM 1	<i>Ir zināmi un pieejami AVM inventarizācijas dati. Apdraudēto sugu atjaunošanas plāni / īstenošanas ziņojumi. (...)</i>	<i>Dzīvotņu pārveidošana (Meža likums...; Publisko valsts mežu prakses kodekss XX)</i>	<i>Noteikts (8): Apsaimniekošanas prakses nenosaka AVM aizsardzību. Tā kā XX sugai apgabalā nepieciešama sezonāla aizsardzība – šo sugu dzīvotne tiek pārveidota. Valsts ir parakstījusi Konvenciju par bioloģisko daudzveidību, taču progress Konvencijas mērķu sasniegšanā ir neliels. Problēma nav aktuāla dabas aizsardzības teritorijās (īpaši: nacionālajos parkos un rezervātos) un valsts apsaimniekotajās meža teritorijās pamatojoties uz iekšējo normatīvo aktu regulējumu.</i>	<i>«Zems risks»: Valsts meži (identificēto risku mazina iekšējās prakses kodekss un esošie pierādījumi liecina, ka kodekss tiek ievērots). 'Noteikts risks': pārējā teritorija.</i>	<i>legūt materiālu no apgabaliem, kur sugu vairošanās sezonas laikā netiek veikta mežizstrāde. Piem., ir vienošanās ar mežu apsaimniekotājiem par kontroles pasākumu ieviešanu.</i>

Ja FSC nacionālais birojs ir izstrādājis AVM novērtējuma sistēmu, kas atbilst FSC kontrolētās koksnes prasībām attiecībā uz AVM klātbūtni un apdraudējumu novērtējumu saskaņā ar FSC-PRO-60-002a, tad to ir jālieto kontrolētās koksnes 3. kategorijas paplašinātajā uzņēmuma riska novērtējumā.

Kontrolētās koksnes 4. kategorija: Koksne no mežiem, kas tiek transformēti par plantācijām vai nemeža zemēm

1	2	3	4	5
1. piemērs				
4.1 (...)	<i>Likumības novērtējums (skatīt kontrolētās koksnes 1. kategoriju);</i>	<i>Zems (2): Tiesību akti pieļauj meža ekosistēmu likvidāciju (tostarp transformāciju par plantācijām) vienīgi ar mērķi īstenot valsts prioritātes (ātrgaitas ceļu izveide, ugunsdzēsības un ūdens apgādes ūdenstilpņu izveidei utt.). Tiesību aktos ir atļauta kailcirte, taču ir jāveic nocirsto platību atjaunošana pietiekami īsā laikā, lai pasargātu ekosistēmu vērtības no degradācijas. Kontrolētās koksnes 1. kategorijas novērtējums apstiprina, ka likumi tiek ievēroti.</i>	-	-
2. piemērs				
4.1 (...)	<i>Telpisko datu pieejamība par meža apgabalu no kura tiek iegūts materiāls. Ziņojumi par zemes pārklājuma datiem.</i>	<i>Zems (1): Telpisko datu pieejamība datu bāzē apstiprina indikatora izpildi. Turklāt valdības ziņojumi (pēdējo 5 gadu laikā), kas saistīti ar zemes lietošanas izmaiņām, apstiprina, ka transformācija nepārsniedz sliekšņvērtību.</i>	-	-

Kontrolētās koksnes 5. kategorija: Koksne no mežiem, kuros tiek stādīti ģenētiski modificēti koki

1	2	3	4	5
1. piemērs				

5.1 Ģenētiski modificēti koki netiek izmantoti	Likumības novērtējums (skatīt kontrolētās koksnes 1. kategoriju);	Zems (1) ĢM koku stādīšana mežā ir aizliegta ar likumu. Kontrolētās koksnes 1. kategorijas novērtējums apstiprina, ka likumi tiek ievēroti.	-	-
--	--	---	---	---

2. Riska novērtējumā iesaistīto ekspertu saraksts un kontaktinformācija

Kontrolētās koksnes 1. kategorija

1. (Norādiet vārdu un kontaktinformāciju vai atsauces uz publiski pieejamu informāciju.)

Novērtētās teritorijas: (Norādiet novērtētās teritorijas, kurās tika iesaistīts eksperts²⁹)

Kontrolētās koksnes 2. kategorija

1. (Norādiet vārdu un kontaktinformāciju vai atsauces uz publiski pieejamu informāciju.)

(Utt.)

²⁹ Piemēro tad, ja paplašinātais uzņēmuma riska novērtējums ietver vairāk kā vienu novērtējamo apgabalu.

Pielikums H Standarta versiju 2-1 un 3-1 atšķirību matrica (informatīvs)

V2-1	Izmaiņas V3-1
A Darbības joma	Ir izstrādāta LPS, kas ietver arī riska mazināšanu, ne tikai pārbaudi ar verifikācijas programmas palīdzību. Attiecas tikai uz materiāliem, kas tiek piegādāti bez FSC atsauci.
B Standarta spēkā stāšanās datums	2016.gada 1.jūlijs
C Atsauces	Nepieciešams izmantot FSC apstiprinātus riska novērtējumus, apstiprinātus kontrolētas koksnes dokumentus (tādējādi tiek iekļautas visas FSC apstiprinātās nacionālās vadlīnijas) un atsevišķu paplašināto uzņēmuma riska novērtējuma procedūru, ja piemērojama.
D Termini un definīcijas	Būtiskas definīciju izmaiņas un atjauninājumi, ieviešot integritāti FSC normatīvajos dokumentos.
1.DAĻA: Kvalitātes sistēmas prasības	
1. Uzņēmuma politika	Netiek prasīta - pārskatītais standarts pieprasa visu tā prasību īstenošanu. Prasība par uzņēmuma politiku tika pārskatīta, pārskatot <i>FSC-STD-40-004</i> standartu.
2. Procedūras	Prasības ir iekļautas 5. sadaļā.
3. Apmācības	Prasības ir atceltas, jo tās jau ir ietvertas prioritāras nozīmes <i>FSC-STD-40-004 standartā</i> . Tomēr kompetences prasības joprojām ir spēkā.
4. Dokumentācija	Prasības ir saglabātas un paplašinātas, norādot kurai informācijai ir jābūt publiski pieejamai. Atkarībā no piegādes apgabala riska apzīmējuma, var būt nepieciešama dažāda informācija.
2.DAĻA: FSC Controlled Wood piegādes prasības	
5. Piegādātāja identifikācija	Joprojām ir nepieciešamas zināšanas par piegādātājiem. Dokumentācija ir vērsta uz materiālu, nevis uz piegādātāju. Materiāls tiek identificēts kā nācis

	vai nu no zema vai noteikta riska izcelsmes apgabaliem saskaņā ar FSC riska novērtējumā dotajiem riska apzīmējumiem. Ir iekļautas prasības attiecībā uz informāciju par piegādes ķēdēm.
6. FSC sertificēti izejmateriāli no FSC sertificētiem piegādātājiem	Prasība V3-1 nav iekļauta. Prasības attiecībā uz FSC sertificētiem izejmateriāliem, kā arī izejmateriāliem, kas sertificēti saskaņā ar <i>FSC-STD-30-010</i> , ir iekļautas <i>FSC-STD-40-004</i> .
7. FSC Controlled Wood izejmateriāli no piegādātājiem, kas ir sertificēti piegādāt FSC Controlled Wood	Prasība V3-1 nav iekļauta. Prasības attiecībā uz FSC sertificētiem izejmateriāliem, kā arī izejmateriāliem, kas sertificēti saskaņā ar <i>FSC-STD-30-010</i> , ir iekļautas <i>FSC-STD-40-004</i> .
8. FSC Controlled Wood izejmateriāli no nesertificētiem piegādātājiem	3-1 versija ietver prasības tikai nesertificētiem piegādātājiem, ieskaitot tādiem materiāliem, kas iepriekš bijuši sertificēti/kontrolēti, bet tiek piegādāti bez FSC atsaucēm.
9. Nekontrolēti koksnes izejmateriāli	Prasības tika saskaņotas ar PĶ prasībām <i>FSC-STD-40-004</i> - sajaukšana ar neatbilstošiem izejmateriāliem nav atļauta. To iespējams novērst, īstenojot atbilstošus kontroles pasākumus.
10. CITES iekļautās sugas	Prasības attiecībā uz CITES sugu sertifikātiem ir ietvertas prasībās par materiāla informācijas iegūšanu.
3. DAĻA: Riska novērtējums un verifikācijas programma	
11. Riska novērtējums	Standarts nosaka FSC riska novērtējumu izmantošanu, kur tas iespējams. Kur tie nav pieejami (nenovērtētos apgabalos), standarts nosaka organizācijas riska novērtējuma prasības (sīkāk aprakstītas A pielikumā), kas var ietvert vai nu uzņēmuma riska novērtējumu, kas balstīts uz standarta versijas 2-1 2. pielikumu, vai paplašināto uzņēmuma riska novērtējumu. Prasības paplašinātajam uzņēmuma riska novērtējumam ir iekļautas <i>FSC-</i>

	<p><i>PRO-60-002a</i> procedūru papildinājumā.</p> <p>Novērtējumos ir paplašināta publiski pieejamā informācija.</p> <p>Termins «rajons» aizvietots ar terminu «piegādes apgabals».</p> <p>Materiāla izcelsmes dokumentācijai ir jābūt tādai, lai būtu iespējams izsekot materiāla izcelsmi no vienāda riska zonas piegādes apgabalā un tā atbilstu NRN (vai CNRN) novērtētajiem apgabaliem.</p> <p>Ja kā kontroles pasākums tiek izmantota lauka pārbaude, ir nepieciešama dokumentācija, kas apstiprina izcelsmes vietu.</p> <p>Ņemiet vērā, ka riska kategorijas ir mainījušās.</p>
12. Verifikācijas programma koksnes piegādēm, kas nākušas no zema riska apgabaliem.	<p>Prasības attiecībā uz ieguvi no zema riska apgabaliem joprojām ir spēkā, ir noteiktas papildus prasības piegādes ķēdes sajaukšanās riska noteikšanai.</p>
13. Verifikācijas programma koksnes piegādēm, kas nākušas no nenoteikta riska apgabaliem.	<p>Prasības verificēt materiālu no nenoteikta riska apgabaliem ir aizstātas ar riska mazināšanas prasībām, iegūstot koksni no noteikta riska apgabaliem.</p> <p>Riska mazināšana ir balstīta uz attiecīgajā riska novērtējumā piemērotajiem riska apzīmējumiem. Standarts regulē arī riska mazināšanu, ja riska novērtējumā ir identificēts nenoteikts risks.</p> <p>Lauka pārbaudes un konsultācijas ar ieinteresētajām pusēm (ko veic organizācija) ir iespējami kontroles pasākumi un to veikšana ne vienmēr ir nepieciešama. Kontroles pasākumi var būt paredzēti tikai dokumentu verifikācijai vai, lai nodrošinātu, ka materiāls netiek iegūts.</p>
14. Sūdzību mehānisms	<p>Prasības ir saglabātas un paplašinātas.</p>
4.DAĻA: FSC Controlled Wood pārdošana	<p>Prasības ir atceltas, jo tās jau ir ietvertas prioritāras nozīmes <i>FSC-STD-40-004</i> standartā.</p>

15. FSC Controlled Wood piegādāšana	Prasības ir atceltas, jo tās jau ir ietvertas prioritāras nozīmes <i>FSC-STD-40-004</i> standartā.
Pielikumi	
1.pielikums Terminu glosārijs	Pielikums ir dzēsts, un attiecīgās atsauces ir norādītas sadaļā Termini un definīcijas.
2. pielikums Riska novērtēšanas kritēriji	Pielikums ir dzēsts, un attiecīgās prasības ir pārskatītas un ietvertas A pielikumā.
3. pielikums Uzņēmuma verifikācijas nosacījumi	Nosacījumi ir aizstāti ar LPS nosacījumiem, kas ir iekļauti šī standarta pamatā.
4. pielikums Nosacījumi ar FSC Controlled Wood saistītajām atsaucēm	Pielikums ir dzēsts. Prasības nosaka esošie standarti, kas piemērojami PĶ sertificētām organizācijām (<i>FSC-STD-40-004, FSC-STD-50-001</i>).
ADVICE-40-005-01 «Rajona» koncepts riska novērtējumos	Termins 'rajons' aizvietots ar terminu "piegādes apgabals". Prasības ir iekļautas A pielikumā.
ADVICE-40-005-02 Sūdzības par pretrunīgu darbību piegādātāju Meža Apsaimniekošanas Vienībās.	Prasības attiecībā uz sūdzībām ir pārskatītas. Tās ietver prasības attiecībā uz organizācijas darbībām, saņemot sūdzības saistībā ar zema riska apgabaliem.
ADVICE-40-005-03 Vai ražošanas vai tirdzniecības vieta riska novērtējuma var tikt definēta kā 'rajons'?	Prasības ir dzēstas, jo pārskatītais standarts neprasa pielietot ietverto skaidrojumu.
ADVICE-40-005-04 Kāda dokumentācija un kontrole ir nepieciešama, lai verificētu ģeogrāfisko izcelsmes vietu?	Šīs prasības ir apvienotas ar prasībām par izcelsmes pierādīšanu.
ADVICE-40-005-05 Ražošanas/tirdzniecības vietu iekļaušana uzņēmuma kontrolētās koksnes verifikācijas programmā	Prasības ir dzēstas, jo pārskatītais standarts neprasa pielietot ietverto skaidrojumu.
ADVICE-40-005-06 Riska novērtējumu publiska pieejamība	Prasības ir apvienotas ar informācijas izziņošanas un A pielikuma prasībām.
ADVICE-40-005-07 Minimālais publiski pieejamo riska novērtējumu saturs un rezultātu pārskatīšana	
ADVICE-40-005-08 Ko darīt gadījumos, ja divi uzņēmumi nonāk pie pretrunīgiem rezultātiem rajonā veiktajos riska novērtējumos?	Prasība ir dzēsta, jo tā attiecas uz sertifikācijas iestādēm nevis organizāciju. Skatiet attiecīgo akreditācijas standartu <i>FSC-STD-</i>

		20-011.
ADVICE-40-005-09 FSC akreditētās Nacionālās Iniciatīvas veidoto vadlīniju un riska apzīmējumu izmantošana		Jebkuras papildu nacionālās prasības apstiprina FSC un tās ir iekļautas <i>FSC-PRO-60-002b</i> . Standarts atsaucas uz šīm prasībām un nosaka, ka piemērojamās nacionālās prasības ir obligātas.
ADVICE-40-005-10 Kad sertifikācijas iestāde izsniedz FSC Controlled Wood kodu?		Prasība ir dzēsta, jo tā attiecas uz sertifikācijas iestādēm nevis organizāciju. Skatiet attiecīgo akreditācijas standartu <i>FSC-STD-20-011</i> .
ADVICE-40-005-11 Vai nepieciešams īstenot vai izvērtēt citas standarta sadaļas, lai pārdotu FSC Controlled Wood?		Prasības FSC Controlled Wood pārdošanai un iegādei ir saskaņā ar <i>FSC-STD-40-004</i> standartu.
ADVICE-40-005-12 Transparency International Korupcijas uztveres indeksa izmantošana riska novērtējumos.		Prasības ir iekļautas A pielikumā.
ADVICE-40-005-13 Vai pastāv atšķirība starp FSC kontrolētas koksnes standartu un FSC Principiem un kritērijiem Augstvērtīgu mežaudžu (AVM) definīcijas interpretācijā?		
ADVICE-40-005-14 Kā tiek apstiprināts zems risks FSC-STD-40-005 V2-1, 1.1. punkta C kategorijā?		
ADVICE-40-005-15 Lauka pārbažu auditi, rezultāti, lēmumu pieņemšana un veicamās darbības		Detalizētas prasības attiecībā uz lauka pārbaudēm ir dzēstas.
ADVICE-40-005-16 Kā notiek paraugu ņemšana un atlase, ko sertifikācijas iestādes izmanto lauka pārbaudēs, pārbaudot piegādes no izcelsmes vietām ar nenoteiktu risku?		Prasības ir iekļautas A pielikumā.
ADVICE-40-005-17 Dokumentācijas un procedūru prasības, lai pierādītu blakusproduktu izcelsmes ģeogrāfisko apgabalu		Prasības ir atjaunotas un iekļautas 2. sadaļā.
ADVICE-40-005-18 Uzņēmuma		Nosacījumi paliek spēkā un

<p>verifikācijas programmas neatkarība</p>	<p>standarta darbības joma, kā arī LPS nosacījumi neļauj organizācijai lietot standartu sev piederošu vai sevis pārvaldītu mežu novērtēšanai, ja vien FSC riska novērtējums visām piecām kontrolētās koksnes kategorijām attiecīgajā apgabalā nav ieplānots līdz 2017.gada 31.decembrim.</p>
<p>ADVICE-40-005-19 Piemērojamie nacionālie un vietējie likumi, normatīvie akti attiecībā uz kontrolētas koksnes riska novērtējumiem un verifikācijas programmām.</p> <p>ADVICE-40-005-20 Blakusproduktu ieguve saskaņā ar ES Kokmateriālu regulu.</p>	<p>Prasības ir iekļautas A pielikumā.</p>



Forest Stewardship Council®

ic.fsc.org

FSC International Center GmbH
Charles-de-Gaulle-Straße 5 · 53113 Bonn · Germany



All Rights Reserved FSC® International 2017 FSC®F000100