

Est-ce que Scierie SerDam Inc. respecte la norme FSC Bois Contrôlé?

Le 29 avril 2022

Nous procéderons prochainement à l'audit de Scierie SerDam Inc. situé à La Rédemption, Québec, Canada afin de vérifier la conformité de leurs activités avec la norme FSC [Bois Contrôlé](#) (FSC-STD-40-005 V3-1). Nous vous adressons la présente pour vous demander si vous connaissez une raison pour laquelle leurs activités ne respecteraient pas cette norme.

Le bois contrôlé est du bois qui respecte les exigences minimales et que l'on peut donc mélanger au bois FSC et utiliser dans les produits portant l'étiquette FSC Mixte. En particulier, le bois ne doit pas provenir de:

- Forêts récoltées illégalement ;
- Forêts récoltées en violation de droits traditionnels ou civils ;
- Forêts dans lesquelles de hautes valeurs de conservation sont menacées ;
- Forêts qui sont converties en plantations ou en territoire à vocation non forestière ; ou
- Forêts où sont plantés des arbres génétiquement modifiés.

L'évaluation se tiendra le 14 juin 2022. Nous vous invitons à fournir des commentaires. Voici vos options pour nous les communiquer:

- Quand ? Avant ou pendant l'évaluation.
- Comment ?
 - En rencontrant un membre du personnel Preferred by Nature en personne.
 - En appelant Noémie Simard-Rousseau chez Preferred by Nature. Le numéro de téléphone est le (418) 805-4948.
 - En écrivant à Noémie Simard-Rousseau à l'adresse suivante :
P.O. Box 1771
Chelsea, QC J9B 1A1
Canada
 - En envoyant un courriel à Noémie Simard-Rousseau à l'adresse suivante nsimardrousseau@preferredbynature.org
 - En organisant une rencontre avec Noémie Simard-Rousseau
- Si vous souhaitez que vos commentaires restent confidentiels, veuillez nous en aviser au moment de nous faire parvenir vos commentaires.

Si vous fournissez des commentaires, nous communiquerons avec vous dans les 30 jours suivant l'audit.

Scierie SerDam Inc. a rédigé un sommaire public qui énumère :

- Les risques qu'ils ont identifiés qu'ils peuvent s'approvisionner de bois inacceptable.
- Les mesures prises pour atténuer ces risques.

Nous avons joint ce sommaire public à cette lettre.

Les parties prenantes souhaitant contester tout aspect du processus de certification forestière ou décisions prises par Preferred by Nature concernant le respect de cette entreprise avec la norme Bois Contrôlé, peuvent le faire par une demande de plainte formelle à www.preferredbynature.org.

Nous vous remercions pour toute aide que vous êtes en mesure de fournir.

N'hésitez pas à nous contacter si vous avez des recommandations pour contacter d'autres parties prenantes qui peuvent avoir un intérêt à fournir des commentaires sur cette organisation et cet audit.

Cordialement,

Noémie Simard-Rousseau

Résumé du système de diligence raisonnable en matière de bois contrôlé FSC¹

Scierie Serdam inc. La Rédemption, Québec, Canada

Préparé par Jamal Kazi le 28 avril 2022

| 1. Information sur le Système de Diligence Raisonnable: | | |
|---|-----------------------------|--|
| Description du territoire d'approvisionnement | Désignation du risque | Analyse de risque employée |
| Bas-Saint-Laurent, forêt publique et privée Écorégions : NA0410, Forêts de la Nouvelle-Angleterre et de l'Acadie NA0605, Forêts de l'Est du Canada | Risque déterminé (2.3, 3.1) | Évaluation nationale de risque (ÉNR) pour le Canada. FSC-NRA-CA V2-1 FR |

| 2. Plaintes | |
|---|---|
| Procédure pour remplir une plainte | Voir diagramme en annexe. Toute plainte portant sur une désignation de risque relative au territoire d'approvisionnement se verra accuser réception et sera transmise à FSC Canada, responsable de l'Évaluation nationale de risques. |
| Coordonnées de la personne responsable des plaintes | Steve Arsenault; steveserdam@hotmail.com; 418-776-5325 |

¹ En vertu de la norme FSC-STD-40-005 v3, sections 6.1 et 6.2

3. Mesures d'atténuation

Toutes les aires d'approvisionnement ont un risque faible (si oui, laisser la section vide)

| Catégorie de risque | Indicateur de l'ÉNR | Description de la mesure d'atténuation |
|--|--|--|
| Bois récolté de façon illégale | | |
| Bois récolté en violation des droits traditionnels et civils | 2.3 Violation des droits humains ou ancestraux | MC #1: Absence d'opposition au plan d'aménagement de la part des peuples autochtones détenant des droits légaux ou coutumiers sur l'unité d'aménagement. |
| Bois récolté dans les forêts où les hautes valeurs de conservation sont menacées par les activités d'aménagement | 3.1 HVC 1 Diversité des espèces | MC #1 puce 1: il ne se fait pas de récolte dans les habitats essentiels des espèces à risque déterminé identifiées. |
| Bois récolté dans des forêts converties en plantations ou en territoire non-forestier | | |
| Bois de forêts dans lesquels des arbres génétiquement modifiés sont plantés | | |

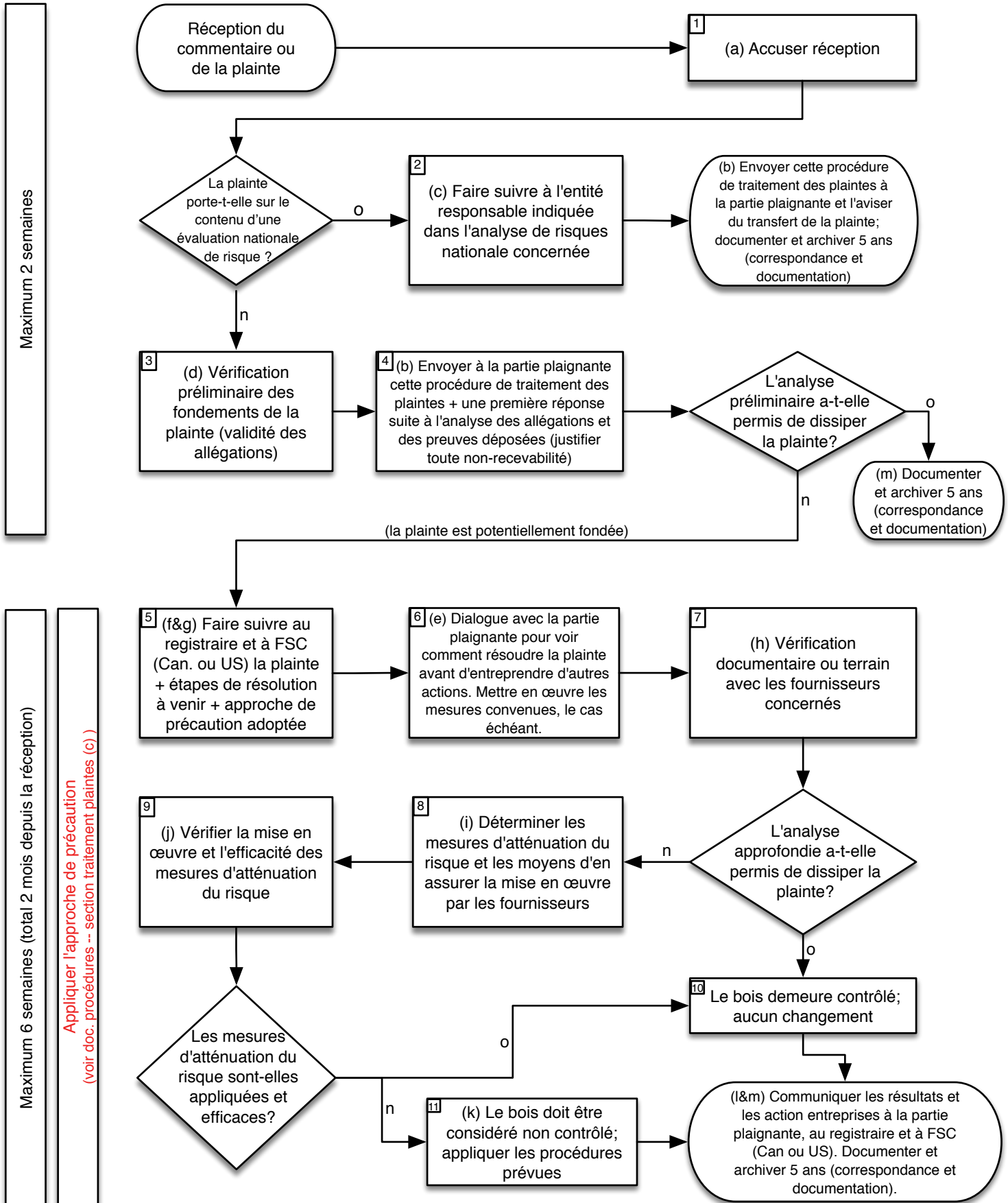
Toutes les chaînes logistiques ont un risque faible de « contamination » par du bois non contrôlé (si oui, laisser la section vide)

| Catégorie de risque | | Description de la mesure de contrôle |
|--|--|--------------------------------------|
| Risque de mélange dans la chaîne d'approvisionnement | | |

Procédure de traitement des commentaires ou plaintes relatifs au SDR du bois contrôlé

(portant sur les désignations de risque quant à l'origine ou le mélange, ou sur les mesures d'atténuation utilisées)

Les lettres entre parenthèses font référence aux exigences sous l'indicateur 7.2 de FSC-STD-40-005



Maximum 2 semaines

Maximum 6 semaines (total 2 mois depuis la réception)

Appliquer l'approche de précaution
(voir doc. procédures -- section traitement plaintes (c))